



令和 3 年度 愛知県高等学校文化連盟 第 1 回 実行委員会

令和 3 年 5 月 7 日 (金)
県生涯学習推進センター
研修室 A 15:30開始

1 開会

2 挨拶

3 議事

(1) 令和 3 年度アートフェスタについて

〔資料 1〕 実施要項

〔資料 6〕 実行委員業務内容

〔資料 2〕 実施細目

〔資料 7〕 生徒実行委員業務内容

〔資料 3〕 推薦要項

〔資料 8〕 運営組織図

〔資料 4〕 実行委員会名簿

〔資料 9〕 各部門別参加校一覧

〔資料 5〕 生徒実行委員会名簿

〔資料 10〕 舞台部門出演順

(2) 出演校への依頼事項

ア アートフェスタ鑑賞時における撮影について [資料 11]

イ 個人情報の保護、及び県高文連HP・あいち高文連等広報媒体における写真等の使用に係るアートフェスタ参加段階における包括的承諾確認の流れについて [資料 12]

ウ 生徒派遣旅費(出演生徒・生徒実行委員・係り生徒)の請求について

エ 《上記ウ関連資料》第45回全国高等学校総合文化祭和歌山大会参加校一覧

〔補注〕 上記ウ・エについては、令和3年7月20日までに「旅費請求シート2021年度版」及び「入力上の留意事項」等を高文連の公式HPにアップします。

オ 当日プログラムの原稿集約について [資料 13]

カ インタビューシートの提出について [資料 14]

キ 広報活動(特にチケット・チラシの配布)について [資料 15]

ク 今後の会議日程について [資料 16]

4 閉会

令和3年度アートフェスタ－愛知県高等学校総合文化祭－実施要項

1 目 的

- (1) 高校生による文化・芸術活動の総合的な発表会を開催することで、高校生の文化・芸術への関心を高め、創造性豊かな人間の育成を図る。
- (2) 日々の文化部活動において努力を重ね、その成果が広く認められた高校生により高いレベルの発表の場を提供することで、参加者の一層のレベル向上を図るとともに、参加者相互の交流を深める機会とする。

2 主 催

愛知県教育委員会、愛知県高等学校文化連盟

3 後 援

愛知県、名古屋市、名古屋市教育委員会、愛知県私学協会

4 運 営

アートフェスタ－愛知県高等学校総合文化祭－実行委員会

5 期 日

舞台部門 令和3年8月21日(土)～22日(日)
 パネル部門 令和3年8月21日(土)～22日(日)
 文芸部門 令和3年8月21日(土)
 展示部門 令和3年8月17日(火)～22日(日)

6 会 場

愛知芸術文化センター(名古屋市東区東桜1-13-2)
 舞台部門・・・大ホール・コンサートホール・小ホール
 パネル部門・・・大ホール/コンサートホール ホワイエ
 文芸部門・・・アートスペースA・D・E・F
 展示部門・・・美術館ギャラリーJ

7 内 容

(1) 舞台部門

(吹奏楽、合唱、器楽・管弦楽、日本音楽、吟詠、郷土芸能、演劇、放送、ボランティア)

8月21日(土)	大ホール	13:00～15:10
8月22日(日)	コンサートホール	13:30～15:30
	小ホール	10:00～15:10

(2) パネル部門 (自然科学、ボランティア)

8月21日(土)	大ホールホワイエ	13:00～15:00
8月22日(日)	コンサートホールホワイエ	13:30～15:20

(3) 文芸部門

8月21日(土)	全体会	アートスペースA	10:00～12:00
	分科会	アートスペースA・D・E・F	13:00～15:30

(4) 展示部門 (美術・工芸、書道、写真)

8月17日(火)～22日(日)	美術館ギャラリーJ	10:00～18:00
	*ただし 20日は	～20:00、22日は ～16:00

8 実施細目

この要項に定めるものの他、アートフェスタ－愛知県高等学校総合文化祭－の実施に必要な細目については別に定める。

令和3年度アートフェスタ－愛知県高等学校総合文化祭－実施細目

1 参加の団体・個人

- (1) 愛知県高等学校文化連盟(以下「高文連」という)各専門部が推薦する団体・個人
- (2) 文化活動で広く成果を認められた団体・個人で、発表が高校生の文化活動の活性化に寄与すると認められる団体・個人

2 業務分担(主な業務)

- (1) 愛知県教育委員会
会場予約(文芸専門部分含む)、舞台業者委託、ポスター・チラシ作成、施設・設備使用料負担
- (2) 高文連
プログラム作成、楽器等運搬用車両手配、スタッフTシャツ製作、参加生徒の指導、通知文発出、舞台・案内看板発注、参加生徒への旅費支給、実行委員会・生徒実行委員会運営

3 実行委員会

- (1) 実行委員長は高文連会長をもって充てる。
- (2) 実行委員会の委員は会長が委嘱する。

4 生徒実行委員会

- (1) 生徒実行委員会を組織し、実行委員会のもとで活動する。
- (2) 生徒実行委員会は高文連各専門部から選出し、高文連会長が委嘱する。

5 広報活動

積極的な広報活動を行い、より多くの観客の来場を促す。

- (1) 各加盟校におけるポスター・チラシの掲出
- (2) 各加盟校における保護者を対象とした広報活動の実施
- (3) 各出演校による広報活動の実施
- (4) 県教育委員会生涯学習課による中学生及びその保護者を対象とした広報活動の実施
- (5) 文化施設等へのポスター掲出及びチラシ設置

6 生徒の個人情報保護

参加する生徒(出演校・生徒実行委員・係り生徒)の個人情報の取扱いについては、「個人情報の保護に関する法律及び個人情報保護条例への対応について」(会長通知・平成17年6月1日付け17高文連第19号)に則る。

*上記通知文は愛知県高等学校文化連盟評議員会資料(冊子)及び愛知県高等学校文化連盟公式HPに掲載。

令和 3 年度アートフェスタ-愛知県高等学校総合文化祭-推薦要項

1 推薦校(団体)について

文化・芸術活動の分野で高い成果を発揮し、発表が高校生の文化活動の活性化に寄与すると認められる学校(団体)を推薦してください。

2 発表日・発表場所・発表時間について *下記表を原則とします。

分野	日にち	ホール	発表時間
マーチング	8月21日(土)	大ホール	15分
バトン			10分
吟詠			各3分
郷土芸能			各10分
吹奏楽	8月22日(日)	コンサート ホール	各12分
合唱			各10分
器楽・管弦楽			12分
日本音楽			各8分
演劇	8月22日(日)	小ホール	各60分
放送			各5分
ボランティア			各10分

3 生徒派遣費及び楽器・作品等運搬費について

別紙〔推薦要項添付資料〕「アートフェスタ-愛知県高等学校総合文化祭-生徒派遣費及び楽器・作品等運搬費の扱いについて」をご参照ください。

4 会議への出席について

出演校顧問の方も「アートフェスタ実行委員」となります。令和3年度の会議日程等は下記表のとおりです(実施場所はいずれも県生涯学習推進センター研修室A)。出演校顧問の方は第1回と第3回会議への出席が必要となります。

第1回実行委員会会議	令和3年5月7日(金)15:30～	出演校顧問のみ対象
第2回実行委員会会議	令和3年6月9日(水)14:00～	専門部選出の実行委員のみ対象
第3回実行委員会会議	令和3年7月28日(水)13:30～	全ての実行委員対象

〔補注〕第1回実行委員会会議の派遣依頼文書は令和3年4月6日ごろ発出予定です。

5 提出書類について

上記第1回実行委員会会議の折に、「出演校計画書」「演技進行表」「舞台配置図」の提出が必要となります。様式の入手法等詳細は4月6日発出予定の派遣依頼文書をご覧ください。

6 関係業者との打合せについて

第1回の実行委員会会議において、舞台制作業者及び楽器等運搬業者との具体的な打合せを実施します。第3回実行委員会会議における業者との打合せは最終確認に過ぎませんので、第1回実行委員会会議時に決定した内容に変更等が生じた場合は必ず業者または事務局に直接ご連絡ください。

7 演目の決定について

教育委員会が行う記者発表用の資料との関係で、できるだけ早く演目を決定する必要があります。第1回実行委員会会議段階における演目の決定を原則としてください。

8 小ホールにおける使用機器について

放送専門部のビデオ作品発表、及びボランティア専門部の活動発表において使用するPC・プロジェクター等については、部門ごとの代表校各1校ずつが持参するよう第1回実行委員会会議で調整してください。

9 コンサートホールにおけるパネル発表について

愛知芸術文化センターからの依頼により、コンサートホールにおけるパネル発表の実施場所を4階と5階に分散させる必要があります。第1回実行委員会会議において正式に決定いたしますが、5階ホワイエの大きさ等から判断して、自然科学2校とボランティア

ア 1校の計3校が4階から5階に移動して展示を行うこととなります。予めご承知おきください。

10 リハーサルについて

(1) 演劇

出演校のうち1校は前日(8/21)午後から仕込み・リハーサルを実施します。

(2) 放送・ボランティア

前日(8/21)15時過ぎから、リハーサル及び機器接続テストを行います。

(3) その他

発表当日の午前中に舞台リハーサルを実施します。リハーサル室における練習時間帯も含め、日程の詳細は上記4に示す第3回実行委員会議で提示します。なお、リハーサル内容等については下記のとおりです。十分ご注意ください。

リハーサル室における練習	リハーサル室の利用時間は、出入り・準備・撤収を含み、また、実施内容は、原則として「音出し・チューニング(調弦)・パーツ練習のみ」とする。
舞台リハーサルにおける練習	舞台リハーサルの時間は、出入り・舞台準備・撤収を含み、また、実施内容は、原則として「本番と同じ通し演技のみ」とする。

[舞台リハーサル補注]

ア 舞台リハーサルは演技進行表どおりの内容で実施してください。

イ 舞台上のポイントに基づき楽器等の配置を決定してください。

11 フィナーレについて

令和3年度以降のフィナーレは下記のとおり実施する予定としております。

(1) 舞台部門2日目に出演した全生徒が参画する形で実施する。

(2) 合同オケ以外の生徒は、テーマ曲の合唱と(生徒実行委員会の演出案に基づく)平易なパフォーマンスを行う。

(3) テーマ曲の合唱については、事前に各校において練習を実施する。

(4) 当日の通し練習は、舞台リハ(25分間)のみ。

(5) その他、搬出車両の学校到着と出演生徒の帰校に大幅な時間差が生じる場合は、事務局が楽器等運搬業者と折衝し、学校到着時間を生徒の帰校時間に合わせる等、個別に対応する。

12 楽屋について

(1) 楽屋数には限りがあり、また狭小のため、休憩・休息時の居場所には不向きです。客席において他校の発表を鑑賞するなどしてください。

(2) コンサートホールの練習室以外は飲食可能ですが、会館2階のロビーやオアシス21等の公共スペースもご活用ください。

(3) 楽屋内にゴミ箱はありますが、退館時の点検作業効率化のため、使用禁止としております。ゴミは各自持ち帰るようご指導ください。

13 駐車場について

愛知芸術文化センターにおいては、各出演校への無料駐車券の発行はできません。駐車場を使用された場合の料金は各学校負担となりますのでお気をつけください。

14 中学生の出演(参加)について

(1) 全国高等学校総合文化祭の参加規定の変更 *平成30年5月22日改訂

中高一貫校において、①日常的に同一活動を行い、②中学生の参加がないと出演・出品に支障が生じうる場合、③中学生が全体の半数を超えない範囲で中学生の出演(出品)も可とする。

(2) アートフェスタの参加規定 *平成30年6月6日決定

上記(1)に準じて運用する。ただし、参加校推薦の段階で当該高等学校長から県高文連会長あてに副申書(様式は問わない)を提出するものとする。なお、派遣対象となった中学生の旅費は当該の学校が負担する。

アートフェスタ^一愛知県高等学校総合文化祭^一生徒派遣費及び楽器・作品等運搬費の扱いについて

1 生徒派遣費について

(1) 生徒派遣費の定義

出演生徒・生徒実行委員・係り生徒(展示部門含む)について、「在籍校から愛知芸術文化センターまで、最も合理的な経路・方法によって移動した場合の公共交通機関の往復運賃」を全額支給します。

なお、「豊橋⇌金山・名古屋」の移動については、平日なら名鉄の「なごや特割2 平日」を、土日休日なら名鉄の「なごや特割2 土休日」ないしJR東海の「名古屋往復きっぷ」を使用してください。

また、「豊川・蒲郡⇌金山・名古屋」の移動については、平日・土日休日に関わらずJR東海の「名古屋往復きっぷ」を使用してください(ただし平日と土日休日では料金が異なりますので、請求の際にはご注意ください)。

(2) 出演校独自に貸切バス等をチャーターする場合

公共交通機関で移動したものととして、上記(1)に準じた計算に基づきご請求ください(愛知県高等学校文化連盟の指定業者を通じて貸切バス等を手配することはできません)。

(3) 生徒派遣費の請求

ア 請求方法

愛知県高等学校文化連盟公式ホームページから「アートフェスタおよび全国総文祭生徒派遣費請求書」をダウンロードし、必要事項を入力の上、所定のページを印字して下記事務局まで送付してください。なお、旅費不要の際も書類の提出は必要となりますので予めご承知おきください。

イ 書類提出期限

令和3年9月8日(水)

2 楽器・作品等運搬費について

(1) 楽器・作品等運搬費の定義

「楽器・大道具・展示作品及びそれに付随するものを、生徒の移動とは別に運搬した場合の往復経費」を全額支給します。

(2) 楽器・大道具等

搬出入作業を円滑に行うため、原則として愛知県高等学校文化連盟が指定業者に一括して委託します。なお、荷積み日は搬入日前日も指定できます。ただし、時間帯は15:00~19:00の範囲としてください。

(3) 展示作品

各専門部が委託した業者の見積書・請求書(宛名は「愛知県高等学校文化連盟長」)を下記事務局まで送付してください。なお、パネル展示部門の作品及び放送専門部の必要機材の運搬は当該専門部代表者の自家用車で行ってください(駐車料金は愛知県高等学校文化連盟が負担します)。

愛知県高等学校文化連盟

《事務局》

〒460-0001

名古屋市中区三の丸3-2-1

県東大手庁舎2階 [担当; 森崎・こんだ近田]

TEL・FAX (052) 953-5188

公式HP <https://www.aikoubun.com/>

E-mail aikoubun@aroma.ocn.ne.jp

令和3年度 アートフェスタ-愛知県高等学校総合文化祭-実行委員会 名簿

No.	委員会職名	高文連役職名・専門部名等	氏名	高文連 ID	所属	職名
1	総務委員長	事業部長	小川 芳範	208	愛知県立中村高等学校	校長
2	総務副委員長	事業部副部長	羽佐田 透一	532	愛知県立安城高等学校	校長
3	委員(総務・会計)	県教育委員会	服部 大樹		愛知県教育委員会生涯学習課	主査
4	委員(総務)	事業部会(兼専門部選出)	荒川 雄輔	333	愛知県立佐屋高等学校	教諭
5	委員(総務)	事業部会	長谷部 幸治	204	愛知県立松蔭高等学校	教諭
6	委員(総務)	事業部会	小林 俊昭	411	愛知県立東海商業高等学校	教諭
7	委員(総務)	事業部会	堂園 毅一郎	106	愛知県立守山高等学校	教諭
8	委員(総務)	事業部会(兼専門部選出)	牧野 隼弥	209	愛知県立南陽高等学校	教諭
9	委員(総務)	事業部会	喜早 由佳	529	愛知県立刈谷東高等学校(屋間定時制)	教諭
10	委員(総務)	事業部会	松永 江利子	207	愛知県立熱田高等学校(定時制)	教諭
11	委員(総務)	事務局長	森崎 忠彦		愛知県高等学校文化連盟	嘱託
12	委員(総務)	事務局次長	鈴木宏明	205	愛知県立昭和高等学校	教諭
13	委員(広報)	広報部会	及川 紗貴	321	愛知県立尾西高等学校	教諭
14	委員(専門部選出)	吹奏楽	村山 茂雄	338	修文女子高等学校	教諭
15	委員(専門部選出)	合唱	高橋 翠	516	愛知県立岡崎北高等学校	教諭
16	委員(専門部選出)	合唱	原 勝祐	548	愛知産業大学三河高等学校	教諭
17	委員(専門部選出)	器楽・管弦楽(兼出演校顧問)	原田 瑞恵	219	名古屋市立向陽高等学校	実習教師
18	委員(専門部選出)	器楽・管弦楽				
19	委員(専門部選出)	器楽・管弦楽				
20	委員(専門部選出)	日本音楽	道家 静奈	503	愛知県立衣台高等学校	教諭
21	委員(専門部選出)	郷土芸能	高橋 尚子	535	愛知県立安城南高等学校	教諭
22	委員(専門部選出)	演劇	清水 緑郎	325	愛知県立一宮商業高等学校	教諭
23	委員(専門部選出)	放送・ビデオ	木藤 武	603	愛知県立豊丘高等学校	教諭
24	委員(専門部選出)	放送・ビデオ	高瀬 真一	540	愛知県立一色高等学校	教諭
25	委員(専門部選出)	囲碁	山中 聖志	127	愛知県立長久手高等学校	教諭
26	委員(専門部選出)	将棋	小出 孝明	208	愛知県立中村高等学校	教諭
27	委員(専門部選出)	美術・工芸	野田 将也	330	愛知県立稲沢東高等学校	教諭
28	委員(専門部選出)	書道	吉田 翠	112	愛知県立愛知商業高等学校	教諭
29	委員(専門部選出)	写真	中村 太一	211	愛知県立天白高等学校	教諭
30	委員(専門部選出)	自然科学	杉山 修一	201	愛知県立瑞陵高等学校	教諭
31	委員(専門部選出)	文芸	丹羽 かよ	407	愛知県立常滑高等学校	実習教員
32	委員(専門部選出)	ボランティア	石崎 拱	421	日本福祉大学付属高等学校	教諭
33	委員(出演校顧問)	吹奏楽	伊東 大喜	602	愛知県立豊橋東高等学校	教諭
34	委員(出演校顧問)	吹奏楽	野呂 直輝	212	愛知県立名古屋南高等学校	教諭

No.	委員会職名	高文連役職名・専門部名等	氏名	高文連 ID	所属	職名
35	委員(出演校顧問)	吹奏楽(マーチングバンド)	彦坂 芳成	629	藤/花女子高等学校	教諭
36	委員(出演校顧問)	吹奏楽(バトン)				
37	委員(出演校顧問)	合唱	木下 結子	131	名古屋市立名東高等学校	教諭
38	委員(出演校顧問)	合唱	平下 裕章	144	東海高等学校	教諭
39	委員(出演校顧問)	合唱	野々山 敬之	342	滝高等学校	教諭
40	委員(出演校顧問)	合唱	三沢 満里子	129	名古屋市立北高等学校	教諭
41	委員(出演校顧問)	器楽・管弦楽(合同管弦楽団)	近藤 浩昭	229	桜花学園高等学校	教諭
42	委員(出演校顧問)	器楽・管弦楽(合同管弦楽団)				
43	委員(出演校顧問)	器楽・管弦楽(合同管弦楽団)				
44	委員(出演校顧問)	器楽・管弦楽(合同管弦楽団)				
45	委員(出演校顧問)	器楽・管弦楽(合同管弦楽団)				
46	委員(出演校顧問)	器楽・管弦楽(合同管弦楽団)				
47	委員(出演校顧問)	器楽・管弦楽(合同管弦楽団)				
48	委員(出演校顧問)	器楽・管弦楽(合同管弦楽団)				
49	委員(出演校顧問)	日本音楽	柳 正明	128	名古屋市立菊里高等学校	教諭
50	委員(出演校顧問)	日本音楽	丹羽 良恵	304	愛知県立江南高等学校	教諭
51	委員(出演校顧問)	吟詠	山田 一登	331	愛知県立稲沢高等学校	教諭
52	委員(出演校顧問)	吟詠	本井 美江	550	岡崎学園高等学校	教諭
53	委員(出演校顧問)	吟詠	池田 恵理子	212	愛知県立名古屋南高等学校	教諭
54	委員(出演校顧問)	吟詠	北川 潤子	333	愛知県立佐屋高等学校	教諭
55	委員(出演校顧問)	郷土芸能	高木 真里	333	愛知県立佐屋高等学校	教諭
56	委員(出演校顧問)	郷土芸能	森 美菜子	221	名古屋市立緑高等学校	教諭
57	委員(出演校顧問)	演劇	坂野 晃平	407	愛知県立常滑高等学校	教諭
58	委員(出演校顧問)	演劇	金丸 典生	550	岡崎学園高等学校	教諭
59	委員(出演校顧問)	放送	畔柳 守良	526	愛知県立刈谷高等学校	再任用 教諭
60	委員(出演校顧問)	放送	青木 啓晃	518	愛知県立岡崎西高等学校	教諭
61	委員(出演校顧問)	放送	蟹江 敏洋	553	光ヶ丘女子高等学校	教諭
62	委員(出演校顧問)	自然科学	原 いずみ	314	愛知県立一宮高等学校	教諭
63	委員(出演校顧問)	自然科学	花里 真吾	105	愛知県立千種高等学校	教諭
64	委員(出演校顧問)	ボランティア	塚元 雅則	517	愛知県立岡崎東高等学校	教諭
65	委員(出演校顧問)	ボランティア	杉原 辰雄	145	名古屋高等学校	教諭
66	委員(出演校顧問)	ボランティア	森 雅子	332	愛知県立杏和高等学校	実習教員
67	委員(出演校顧問)	ファッションショー	浅田 昌美	107	愛知県立名古屋西高等学校	教諭

令和3年度アートフェスタ-愛知県高等学校総合文化祭-生徒実行委員会名簿

生徒実行委員長；						出席状況				
生徒実行副委員長；						5	6	7	7	7
専門部	役割	学校名	学年	ふりがな/Tシャツサイズ 氏名	引率顧問	15	5	3	17	28
						(土)	(土)	(土)	(土)	(水)
吹奏楽	舞台進行	修文女子高等学校	3年	ほった なほ 堀田 奈歩	村山 茂雄					
			2年	しもむら はるか 下村 春佳						
合唱	出演準備	愛知県立岡崎北高等学校	2年	やすい もえり 安井 萌里	高橋 翠					
			2年	しばた あかり 柴田 あかり						
器楽・管弦楽	出演準備	名古屋市立向陽高等学校	2年	おおた あいり 太田 愛理	原田 瑞恵					
			2年	はせがわ まほ 長谷川 真帆						
			2年	たに ちさき 谷 知咲						
日本音楽	受付	愛知県立衣台高等学校	2年	よしだ あかり 吉田 朱織	道家 静奈					
			2年	おおた あすか 太田 飛鳥						
吟詠	受付	愛知県立佐屋高等学校	3年	はなき あい 花木 杏依	荒川 雄輔					
			3年	なす ななこ 那須 菜々子						
郷土芸能	出演準備	愛知県立安城南高等学校	2年	いしばし めく 石橋 芽来	高橋 尚子					
			2年	すきがら はるか 鋤柄 遥花						
演劇	小ホール	愛知県立一宮商業高等学校	2年	よこい のの 横井 菜乃	清水 禄郎					
			2年	こぼやし かのん 小林 花音						
放送	記録 (動画)	光ヶ丘女子高等学校	2年	おかだ なつみ 岡田 夏実	牧野 隼弥 (県立南陽高)					
		愛知県立明和高等学校	2年	にかわら ゆり 西川原 悠里						
		愛知県立時習館高等学校	2年	おおさわ あやな 大澤 采奈						
美術・工芸	受付	愛知県立稲沢東高等学校	2年	しらはま しょう 白浜 昇	野田 将也					
			2年	はるな せりか 春名 芹香						
書道	受付	愛知県立愛知商業高等学校	2年	おざわ さや 小澤 沙弥	吉田 翠					
			2年	みやした かな 宮下 佳奈						
写真	記録 (写真)	愛知県立天白高等学校	2年	かとう たいせい 加藤 大惺	中村 太一					
			1年	たけうち もえ 竹内 萌						
文芸	講演交流 /受付	愛知県立常滑高等学校	2年	かわだ ひより 川田 日和	丹羽 かよ					
			2年	はちすか すず 蜂須賀 すず						
ボランティア	呼び込み /受付	日本福祉大学付属高等学校	3年	かみなか はると 上中 喜音	石崎 撰					
			3年	あちは そら 阿知波 空						

事業部	愛知県立中村高等学校	校長	小川 芳範	事業部部長
	愛知県立安城高等学校	校長	羽佐田 透一	事業部副部長
	愛知県立佐屋高等学校	教諭	荒川 雄輔	事業部理事
	愛知県立松蔭高等学校	教諭	長谷部 幸治	事業部副理事
	愛知県立尾西高等学校	教諭	及川 紗貴	広報部会
事務局	愛知県高等学校文化連盟	囑託	森崎 忠彦	事務局長
	愛知県立昭和高高等学校	教諭	鈴木 宏明	事務局次長
	愛知県高等学校文化連盟	職員	近田 全史	事務局員

【会議実施場所】

名古屋市中区三の丸3-2-1
愛知県東大手庁舎2階
(愛知県生涯学習推進センター)

【Twitter 公式アカウント】

@AF_s_aikoubun

【テーマ】 百花繚乱

【合唱曲】 カイト(嵐)

令和3年度アートフェスター愛知県高等学校総合文化祭

実行委員業務内容

1 接遇(受付)

- ・ 受付の設営。看板設営。プログラムの配布。来賓・観客の受付・案内(県教委幹部、来賓が到着したら、県教委担当、事務局又は本部へ連絡)。入場者のカウント。(数取器は事務局で準備)
- ・ アンケートの配付、回収、集約。(アンケート用紙は事務局で準備)
- ・ 撮影申し込み者への対応。(必要物品は事務局で準備)
- ・ 会場内の誘導(空席への誘導)

2 接遇(会場)

- ・ 会場運営(携帯電話・ビデオ撮影者への注意)及び上演中の入退場の制限。
- ・ **大ホール、コンサートホールにおける正面入口の解錠錠及び入場待ちの観客整理。**

3 接遇(呼び込み)

- ・ 会場周辺道路、広場での歩行者への来場呼びかけ。(のぼりは事務局で準備)

4 接遇(接待)

- ・ 来賓の誘導(会場、控室等)、接待(受付と協力して行う)。
- ・ 気分が悪くなった人への対応。すぐに本部に連絡

5 司会(舞台監督の指示で)

- ・ 総合司会の運営。出演校へのインタビュー。
- ※ 舞台制作者および舞台係と常に連携をとりながらすすめる。

6 記録

- ・ 写真、ビデオによる大会の記録。

7 舞台(総括)

- ・ タイムテーブルの作成。タイムテーブルに従った進行管理。
- ・ 進行台本の作成(放送専門部)。
- ・ 照明・音響の打合せ。

8 舞台(出演準備)

○誘導関係

- ・ 搬入・搬出の進行管理(受付、順番整理)。特に搬出の時間管理(楽器の運搬は、出演校に任せる)。
- ・ 搬入口から、エレベータ、楽屋までの誘導。
- ・ リハーサル室、楽屋からの出演校の誘導。関係部署からの連絡伝達等。

○楽屋・リハ室関係

- ・ 使用後の点検。
- ・ リハーサル室の進行管理、本部との連絡。

9 舞台(舞台進行) *舞台監督の指示で、舞台業者と連携して

- ・ 舞台設営。舞台袖での機材や大道具、大型楽器の搬入出の掌握。
- ・ 会場の係、照明・音響の打合せ。

10 講演・交流(文芸)

- ・ 講演・交流の準備、運営。

11 展示

- ・ 会場との打合せ。搬入・展示・搬出・会場運営・管理。

12 広報

- ・ 来場者用プログラムの作成。

生徒実行委員業務内容

1 接遇(受付)

- ・ 受付の設営。看板設営。プログラムの配布。来賓・観客の受付・案内、入場者のカウント。事前に役割分担を決めておく。案内図の作成(マジック・筆記用具・アンケート集約箱は事務局で準備)。
- ・ アンケートの配付、回収(入口付近で)、集約(アンケート用紙は事務局で準備)。
- ・ 会場係と打合せ、開演前後手が空いたら会場係を手伝う。

2 接遇(会場)

- ・ 開場前:会場の設営。来賓席の設営。場内設備を確認して問い合わせに対応。
- ・ 開場後:会場内の誘導(空席への誘導。体の不自由な人を優先的に扉付近に誘導)と会場運営
※ 決められた場所以外での撮影などがあった場合、注意を促すが、無理と判断したら、係の先生の指示を仰ぐ。
- ・ 開演後:会場からの連絡
※ 係の先生の指示を仰ぎながら途中入退場への指示を行う。

3 接遇(接待)

- ・ 来賓(他県高文連関係者や教育長他)の接待(受付と協力して行う)。
- ・ 急病人への対応。

4 舞台(出演準備)

○誘導関係

- ・ 搬出入の進行管理(受付、順番整理)。特に搬出の時間管理(楽器等の運搬は出演校に任せる)。
- ・ 搬入口から楽屋までの誘導(立つ場所は先生の指示を仰ぐ)。
- ・ リハーサル室、楽屋からの出演校の誘導、関係部署からの連絡伝達等。
※ 会場内は複雑なので、出演校が迷わないように案内する。特に、エレベータによる移動では、団体が分断されるので、団体ごとに誘導するのではなく、要所に立って案内する(立つ場所は先生の指示を仰ぐ)。

○楽屋

- ・ 各控室などの表示の掲示。楽屋使用上の注意事項連絡、徹底。使用後の点検。
- ・ リハーサル室の進行管理、本部との連絡。

5 舞台(舞台進行)

- ・ 舞台設営(舞台配置図に沿って椅子・譜面台・毛氈などの準備)。
- ・ 舞台袖での機材や大道具の搬出入掌握。

6 司会(舞台監督の指示で)

- ・ 総合司会の運営(出演校へのインタビューなど)。

7 記録(放送・写真)

- ・ 写真、ビデオによる大会の記録

8 展示(展示代表):

(ア) 搬入 8月16日(月)午後

- ・ 会場との打合せ、搬入・展示・搬出、会場運営・管理。
- ・ 搬入口から展示ギャラリー内へ作品を移動。
- ・ 梱包材を外す。→まとめて学校名を書く。→控室へ
- ・ 鎖(チェーン)の用意。取り付け
- ・ 作品の色合い、照明の当たり具合を見る。→レイアウト
- ・ 作品札の取り付け。

(イ) 公開(8月17日～22日)

- ・ 受付担当は主に出品者と顧問の先生。
- ・ 受付が足りない、またはいない場合は美術・工芸部係りが入る。

(ウ) 搬出 8月22日(日) 16:00～集合

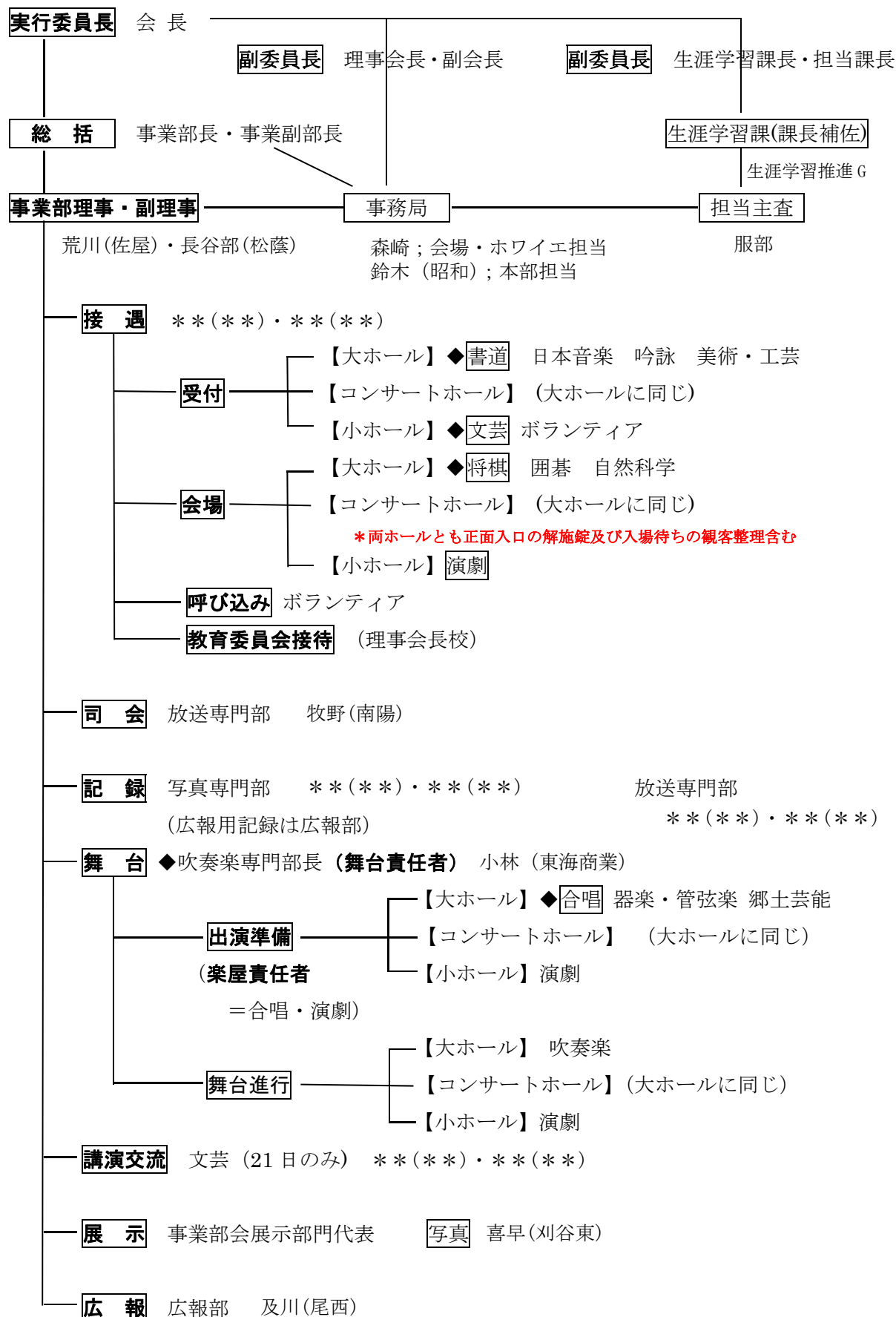
- ・ 作品を梱包し、スムーズに搬出を行う。

9 講演・交流(文芸・企画委員)

- ・ 講演・交流の準備、運営。

令和3年度アートフェスタ運営組織図(案)

◆□はチーフ



令和3年度アートフェスタ-愛知県高等学校総合文化祭-【参加校一覧】

【舞台部門】(8月21日=大ホール、8月22日=コンサートホール・小ホール)

専門部	参加校[分野]	人数	時間	大ホール	コンサートホール	小ホール	代表顧問
吹奏楽			12		○		
			12		○		
	[マーチングバンド]		15	○			
	[バトントワーリング]		10	○			
合唱	名東・東海・滝(合同)		10		○		木下 結子 平下 裕章 野々山 敬之
	北		10		○		三沢 満里子
器楽・管弦楽	愛知県合同管弦楽団 (旭丘、岩津、桜花学園、向陽、津島東、豊橋東、名古屋南、藤ノ花女子、山田)	80	12		○		近藤 浩昭 (専門部長)
日本音楽	菊里	25	8		○		柳 正明
	江南	20	8		○		丹羽 良恵
吟詠	稲沢		3	○			山田 一登
	岡崎学園		3	○			本井 美江
	佐屋		3	○			北川 潤子
	名古屋南		3	○			池田 恵理子
郷土芸能	佐屋		8	○			高木 真里
	緑		8	○			森 美菜子
演劇	常滑	15	60			○	坂野 晃平
	岡崎学園	25	60			○	金丸 典生
放送	刈谷	2	5			○	畔柳 守良
	岡崎西	2	5			○	青木 啓晃
	光ヶ丘女子	2	5			○	蟹江 敏洋
ボランティア	杏和		10			○	森 雅子
	岡崎東		10			○	塚元 雅則
	名古屋		10			○	杉原 辰雄
事業部枠	名古屋西(ファッションショー)		10	○			浅田 昌美

【パネル部門】(8月21日、8月22日)

自然科学	一宮、千種	大ホール ホワイエ(21日) コンサートホール ホワイエ(22日)	杉野 正彦 (専門部長)
ボランティア	安城東、海翔、古知野、瀬戸北総合、高浜、千種、豊田東、南山男子、南陽、日福大付属、豊丘		河村 和樹 (専門部長)

【展示部門】(8月17日~22日)

美術・工芸	岡崎城西、岡崎西、蒲郡、刈谷東[昼定]、菊里、木曾川、北、市工業、田口、千種、知立東、常滑、杜若、豊川、豊橋工科、豊橋特支、長久手、中村、名古屋西、西尾東、光ヶ丘女子、碧南、名大附属、名東	美術館ギャラリーJ	北原 あゆみ (専門部長)
書道	愛教大附属、愛知商業、旭丘、桜花学園、岡崎城西、春日井西、国府、桜台、至学館、松蔭、瑞陵、豊川、西尾東		河口 知子 (専門部長)
写真	安城東、桜花学園、岡崎、岡崎工科、岡崎東、蒲郡東、国府、江南、小牧南、成章、田口、天白、桃陵、杜若、豊川、豊田工科、豊田南、豊橋工科、豊橋西、春日丘、半田工科、光ヶ丘女子、藤ノ花女子、山田 〔前年度アートフェスタ記録写真〕(今年度は実施せず)		中野 竜夫 (専門部長)

【文芸部門】(8月21日)

文芸	(令和3年6月下旬確定)	アートスペースADEF	長谷川ゆみ (専門部長)
----	--------------	-------------	-----------------

令和3年度アートフェスタ 舞台部門出演順

8/21(土) 大ホール 12:30 開場 - 13:00 開演 - 15:30 終演

出演順	部門	学校名等	人数	時間(分)
1	開会宣言	生徒実行委員長		2
2	開会行事	*教育委員会挨拶・ポスター原画表彰		18
3	吹奏楽(マーチング)			15
4	郷土芸能(和太鼓)	緑		10
5	吟詠	名古屋南、稲沢、佐屋、岡崎学園		3×4
6		休 憩		15
7	吹奏楽(バトン)			10
8	郷土芸能(和太鼓)	佐屋		10
9	事業部企画(ファッションショー)	名古屋西		10

8/22(日) コンサートホール 13:00 開場 - 13:30 開演 - 15:30 終演

出演順	部門	学校名等	人数	時間(分)
1	日本音楽(箏曲)	江南	20	8
2	日本音楽(箏曲)	菊里	25	8
3	合唱	北		10
4	合唱	滝+東海+名東(合同)		10
5	吹奏楽(座奏)			12
6	吹奏楽(座奏)			12
7	器楽・管弦楽(合同オケ)	愛知県合同管弦楽団	80	12
8	フィナーレ	合同オケ+生徒実行委員会+出演生徒合唱		10

9:30 開場 - 10:00 第1部開演 - 12:00 第1部終演

8/22(日) 小ホール

13:30 再開場 - 14:00 第2部開演 - 15:00 終演

出演順	部門	学校名等	人数	時間(分)
1	演劇	常滑	15	60
2	ボランティア	名古屋		10
3	ボランティア	岡崎東		10
4	ボランティア	杏和		10
5	放送	岡崎西	2	5
6	放送	光ヶ丘女子	2	5
7	放送	刈谷	2	5
8		休 憩 (仕込み)		70
9	演劇	岡崎学園	25	60

アートフェスター愛知県高等学校総合文化祭ー撮影規定について

アートフェスタにおいては、演技・演奏を行う生徒、また鑑賞をしていただく他の観客の皆さまに最適の環境を提供させていただくために、下記のとおり撮影規定等を定めております。

ご理解とご協力をお願いいたします。

1 撮影規定

- (1) 撮影には申請が必要です（受付で申請を行ってください）。
- (2) 撮影目的は、出演校関係者（学校関係者・保護者等）による記録のみに限らせていただきます。
- (3) 撮影は指定場所（大ホール・コンサートホールは3階席）で行ってください。
*許可を受けた主催者側スタッフ・指定業者・報道関係者等が1階で撮影する場合があります。
- (4) スマートフォン・携帯電話による撮影はシャッター音発生のため禁止しています。
- (5) 撮影時のフラッシュ使用も禁止です。
- (6) 撮影の際は、カメラの操作音・駆動音漏れのないようご注意ください。
- (7) 著作権および個人情報保護のため、動画サイト等への投稿は絶対に行わないでください。

2 申請様式

A 3縦長 50名連記

学校名	撮影者氏名	出演者との関係	撮影機材	撮影規定	許可証No.
		親族・友人・学校関係者	ビデオ・デジカメ	同意します <input type="checkbox"/>	
		親族・友人・学校関係者	ビデオ・デジカメ	同意します <input type="checkbox"/>	
		親族・友人・学校関係者	ビデオ・デジカメ	同意します <input type="checkbox"/>	

*個人情報保護のため、記入済み欄をA4横長厚紙で隠した状態でご記入いただきます。

3 撮影許可証（吊り下げ式）

アートフェスター愛知県高等学校総合文化祭	
撮影許可証	
1	
愛知県高等学校文化連盟	
お願い	この撮影許可証は撮影が済み次第、撮影受付にお返しください

◆ 来場者への撮影規定周知

- (1) チラシ・プログラム・チケットに撮影規定を記載する。
- (2) 受付係生徒が来場者に呼びかける。
- (3) 放送によるアナウンスを行う。

* 「撮影許可証」は大ホール・コンサートホールでのみ使用（小ホールは申請のみ）

「個人情報の保護に関する法律及び個人情報保護条例への対応について（会長通知）」
（平成17年6月1日付け17高文連第19号）

平成17年4月1日に個人情報の保護に関する法律が公布され、それを受けて各自治体において個人情報保護条例が改正または制定されたことから、生徒の個人情報を収集し、当連盟に提出する場合には、公立学校は各自治体の条例により、私立学校は法律により、本人（生徒の場合は本人及び保護者）の同意が必要となりました。また、法律により当連盟が各学校から提出された個人情報を本人及び保護者の同意なく目的外に利用したり、提供したりすることができなくなりました。

つきましては、平成17年から当連盟が開催する諸事業（各専門部事業を含む）について、下記により対応しますのでご協力をお願いします。

記

1 個人情報を収集又は利用、提供する範囲

(1) 大会要項

役員、実行委員、審査員、発表者、助言者等の所属名・氏名（役職：成人のみ）

(2) プログラム

学校名、生徒氏名、学年、性別、参加部門

(3) 参加者名簿

役員、実行委員、審査員、発表者、助言者等の所属名・氏名（役職：成人のみ）

学校名、生徒氏名、学年、性別、参加部門

(4) 高文連による広報及び記録

学校名、生徒氏名、学年、性別、参加部門、写真、ビデオ

(5) 報道機関への提供

学校名、生徒氏名、学年、性別、参加部門、大会の成績、写真、ビデオ

2 各学校の対応

(1) 高文連主催の各種大会等に参加する場合、参加申込書や参加同意書（全国高総文祭）等に記載された個人情報が、上記1の範囲で公表されることについて、確実に本人及び保護者の同意を得ておく。

(2) 同意を得る方法については、口頭、文書等各学校の状況に応じた方法をとるものとする。

(3) 個人情報の公表に同意しない旨の申し出があった場合には、速やかに主催者（愛知県高等学校文化連盟、各専門部等）に申し出る。申し出の方法は特に定めないが、確実な方法をとるものとする。

3 愛知県高等学校文化連盟（各専門部を含む）の対応

(1) 役員、実行委員、審査員、発表者、助言者等について

上記1の範囲で、個人情報公表される場合があることについて、事前に本人の同意を得ておく。なお、成人の場合は、役員会、実行委員会等での口頭の確認で可とする。

(2) 生徒について

ア 大会要領（募集要項）、参加申込書等に、上記1の範囲で個人情報が公表される場合があること、及び個人情報の公表に同意しない場合は、学校長を通じて「個人情報の公表に同意しない」旨を申し出ることを明記する。

アートフェスタ-愛知県高等学校総合文化祭-、全国高等学校総合文化祭へ参加する学校を専門部から推薦する際にも、推薦前に個人情報の公表について本人及び保護者の同意を得ていることを各学校に確認する。

※ 参加申込書等への記載例

この大会（発表会、講習会、研修会等）に申込み（参加）した場合、大会プログラム、参加者名簿に、個人情報（学校名、氏名、学年、性別、参加部門）を記載する場合があります。また、優秀な成績を収めた場合には、報道機関に個人情報（学校名、氏名、学年、性別、参加部門、成績）を提供する場合があります。

個人情報の公表に同意しない場合には、学校長を通じて主催者（愛知県高等学校文化連盟、各専門部等）に申し出てください。

イ 大会プログラム、参加者名簿等には、上記1の範囲をこえる個人情報を掲載しないようにする（学校名のみ、学校名と参加人数等の記載にとどめる等）。

ウ 学校長より、公表に同意しない生徒の申し出があった場合には、運営上必要な資料（運営資料、役員必携等）を除き、氏名等の個人情報は記載しないものとする。

エ 運営上必要な資料については、外部に個人情報が漏れることのないよう、その管理を徹底する。

4 その他

高文連新聞に写真や記事を掲載する場合には、愛知県高等学校文化連盟広報部担当者が関係の学校に対して、掲載についての本人及び保護者の同意を得ていることを確認する。

県立尾西高等学校 及川 紗貴 様

F A X 番 号 0 5 8 6 - 6 9 - 0 3 6 8

学 校 名	<input type="text"/>	担 当 者 名	<input type="text"/>
部活動名	<input type="text"/>	担 当 者 メー ル ア ド レ ス	<input type="text"/>

ア ー ト フェ ス タ プ ロ グ ラ ム 原 稿

演 目 (また は 演 奏 曲)

*** 下 記 [記 入 上 の 留 意 点] ③ に ご 配 慮 く だ さ い 。**

〔 記 入 上 の 留 意 点 〕

- ① 前々年度のプログラムを参考にしながら、**大きな字で分かりやすく**お書きください。特に、難しい漢字、画数の多い漢字は、より大きな字で書いてください。
- ② 司会原稿とも照合する関係で、**ひらがな・カタカナ以外にはふりがな**をつけてください。
- ③ **【注】** 吹奏楽、合唱、器楽・管弦楽、日本音楽の4部門については、**「指揮者(伴奏者)」「作曲者(作詞者)」「編曲者」等も記載**してください。

◆ 印刷日程の都合上、6月25日(金)までにご送付ください。

Program

舞台部門

8/24 (土)

開演 13:00 (開場 12:30)

大ホール

司会：ワナー 円香 ナンシー (岡崎英)・上石りん(菊里)・山内 英 (明和)

■開会宣言

生徒実行委員長

■表彰式

愛知県教育委員会・愛知県高等学校文化連盟

愛知県教育文化奨励賞、アートフェスタポスター 原画コンクール表彰

1. 愛産大工業高校マーチングバンド部

VIVA! SPIRIT Fanfare, 極かしメドレー in ASU, VIVA! SPIRIT

2. 安城南高校和太鼓部

業〜RAKU〜クイーン

3. 吟詠部門合同発表

岡崎学園高校吟詠舞臺部 宝殿
佐屋高校吟詠舞臺部 同吟城
箱次高校吟詠舞臺部 春日山嶽古
名古屋南高校吟詠舞臺部 栢夜問を過ぐ

4. 愛知商業高校/トロンボ

Wasted Nights

ONE OK ROCK (Mr./Taka Pete Nappi, Jensei in Jin/Bennett, Jamil Kazmi) 作詞/作曲
LIBERA (R/Robert Pizeman 作詞/柳松雄 作曲)

5. 豊川高校和太鼓部

結心

6. 市工業高校ジャズバンド部

NUTVILLE
SPAIN

HORACE SILVER 作曲/GREG HOPKINS 編曲
CHICK COREA 作曲/KENCHI TSUNODA 編曲

文芸部門

8/24 (土)

開演 10:00 ~ 12:00

アートスペース

■講演会

講師 小説家・脚本家 大山洋子

課題 「小説家と脚本家、夢とリアル」

※一般の方も参加可能です

■アートスペースA・D・E・F

13:00 ~ 15:30

■分科会(散文・編集・詩)・交流会

熱田、岩津、大府、岡崎北、岡崎東、刈谷、刈谷北、高蔵寺、幸田、昭和、

瑞穂、成草、千種、天白、常滑、豊橋西、豊橋東、名古屋、名古屋西、鳴海、

西尾、西尾東、半田、明和

※一般の方は参加できません

舞台部門

8/25 (日)

開演 10:00 (開場 9:30 再開場 13:30)

小ホール

司会：ワナー 円香 ナンシー (岡崎英)・鬼頭 由佳 (南山女子)

1. 中村高校演劇部

ぼっくりさん

執筆監修 作/藤澤順子 演出

2. ボランティア活動報告

岡崎東高校JRC部

津島北高校ボランティア部

プロジェクト型ボランティア

～みんなの心に、笑顔の花を咲かせよう！～

衛生と栄養から見た避難所生活の課題と解決法

3. ビデオ上映

愛産大三河高校放送部

霧庭塩～塩の道～

酒えゆく手仕事～黒鉄治100年の記憶～

名古屋放送部

名古屋放送部

午後部の部(14:00～)

4. 津島北高校演劇部

ジッコちゃんの世界

監理監修 作/津島北高校演劇部 演出

パネェル部門

8/24 (土)・25 (日)

開演 13:00 ~ 15:30

大ホールホワイエ

24日/13:00 ~ 15:30

コンサートホールホワイエ 25日/13:30 ~ 15:40

■自然科学部門

豊橋東高校GLOBE

日連西高校科学部

「花のまち豊橋」に生きる

自作ミュージック・セッション「サイザー」ダンス/体験展示

～あなたのスマホの音楽がその場で立体的音響に～

■ボランティア部門

愛教大附属、安城東、海翔、古知野、桜丘、瀬戸北総合、高浜、千種、

豊田東、南山男子、南陽、日耀大付属、豊丘の各高校による展示

舞台部門

8/25 (日)

開演 13:30 (開場 13:00)

コンサートホール

司会：上石 りん(菊里)・山内 英 (明和)

1. 菊里高校箏曲部

第五重奏曲「三つのフェスタルパレード」

三木 毅 作曲

2. 江南高校箏曲部

遺選

東原廣太 作歌/沼津道雄 作曲

3. 西春高校合唱部

おてもやん

指揮 水野麻美

若松正司 編曲

無伴奏美混成合唱のための「After...」より「I 言葉」

谷川根太部 詩/藤澤典富 作曲

レヴェンテ・ジェンジェシ 作曲

4. 犬山高校合唱部・菊里高校合唱部・桜台高校合唱部

Puer natus in Bethlehem

指揮 田島由紀

VICTORIA, Tomas Luis de 作曲

IVES, Grayston 作詞

5. 千種高校吹奏楽部

抑圧から解放へ

テトラ・テトラ

指揮 木村 芳

天野正道 作曲

倉山 徹 作曲

6. 春日井西高校吹奏楽部

ラプソディー・イン・ブルー

指揮 橋本 毅

George Gershwin 作曲/Yachyo Saiku 編曲

シエイク・ア・テイル・フェザー

A.Williams 他 作曲/榎田 薫 編曲

7. 愛知県合同管弦楽団

（知丘、安城学園、岩津、桜花学園、向陽、津島東、豊橋東、名古屋西、藤ノ花女子）

指揮 宮ノ下佳彦

「ローマの源流祭」序曲

ペリシオーズ 作曲

■ファイナル

生徒実行委員会・愛知県合同管弦楽団・合唱出演校

明日也

宮崎朝子 作詞・作曲

撮影について

- 1 撮影受付にて申請してください。
- 2 撮影は、出演校関係者(学校関係者および保護者)に限ります。
- 3 各ホールで指定された撮影席のみで撮影してください(主催者、報道機関を除く)。
- 4 スマートフォン、携帯電話による撮影は禁止です(シャッター音発生のため)。
- 5 フラッシュ撮影は禁止です。
- 6 SNSや動画共有サイト等への投稿は禁止です。

令和3年度アートフェスタ インタビューシート(司会台本用資料)

1 基本データ (数字、英語にもふりがなを付けてください)

部活動名		ふりがな 学校名	
(ふりがな) 演目名と クレジット (作詞、作曲、編曲、指揮者名、作者、潤色者名等)	(記入例) ドレミの歌 Richard Rodgers (リチャード・ロジャース) 作曲、 星出 尚志 (ほしで たかし) 編曲、〇〇 〇〇指揮 複数の演目を発表する場合には、対応が分かるように演目名とクレジットを 記入してください。		
みどころ(注) アピールしたいこと	作品について 演技・楽器・衣装・演出について		

注 時間の関係上、演目名の紹介のみになる場合もあります。インタビュー用基礎資料にもなります。

2 インタビュー用基本資料

舞台上でインタビューを受ける生徒 (最大2名)	氏名 () よみ () 氏名 () よみ ()
楽しいこと うれしいこと 苦勞していること 部活動での エピソード等	
アートフェスタ 出演への抱負や感想	
今後の活動予定・ 大会の予定	
その他	その他、インタビューの場で触れてもらいたい内容があれば書いてください。

*1 数字、英語にも読みをつけてください。

*2 枠が不足する場合は、2ページ以上になっても構いません。

*3 この様式は愛知県高等学校文化連盟公式HPからダウンロードできます。

*4 コンサートホール発表校については、舞台上でのインタビューはありません。

*5 当日の午前中に司会生徒が打合せにまいりますので、よろしくお願ひします。

*6 令和3年5月28日(金)までに高文連事務局までご提出ください。

FAX 052-953-5188

E-mail aikoubun@aroma.ocn.ne.jp

I アートフェスタ広報用チケットの作成・配布について

- 1 送付先 各出演校顧問
- 2 送付時期 7月上旬
- 3 送付枚数 団体部門 100～300枚 個人部門 20～50枚
- 4 備考 (1) 撮影規定に加え、演奏中の入場についての注意事項も記載しています。
(2) 広報用であり、チケットがなくても入場できます。

＜一昨年度のチケット＞

〈表〉

令和元年度 ー愛知県高等学校総合文化祭ー

アートフェスタ

高校生の文化の祭典

入場無料

■ 舞台部門 8月24日(土) 愛知県芸術劇場大ホール 開場 12:30 開演 13:00 終演予定 15:30
 8月25日(日) 愛知県芸術劇場コンサートホール 開場 13:00 開演 13:30 終演予定 15:30
 および 8月25日(日) 愛知県芸術劇場小ホール 開場 9:30 開演 10:00 終演予定 15:00
 パネル部門 (※パネル部門は大ホール・コンサートホールホワイエのみ)

■ 展示部門 12月24日(火)～27日(金)・令和2年1月4日(土)・5日(日)
 愛知芸術文化センター 8階 愛知県美術館ギャラリーJ

■ 文芸部門 8月24日(土) 愛知芸術文化センター12階 アートスペースADEF 10:00～15:40

■ 主催 愛知県教育委員会 愛知県高等学校文化連盟 【会場】愛知芸術文化センター ●アクセス● 地下鉄栄駅・名鉄栄駅より徒歩3分

〈裏〉

様 高校 部

8月 日 曜日 (大ホール・コンサートホール・小ホール) に出演します。

メッセージ

＜入場について＞ 演奏中など会場の都合により入場をお控えいただくこともあります。
 ＜撮影規定＞ ◆撮影受付にて申請 ◆目的は出演校関係者(学校関係、保護者等)による記録に限る
 ◆指定場所のみ可(大ホール・コンサートホールは3階席) ※主催者、報道機関を除く
 ◆スマートフォン、携帯電話使用は禁止(シャッター音発生のため) ◆フラッシュ不可 ◆動画サイトへの投稿禁止

II アートフェスタポスター・チラシの配布について

- 1 送付先 加盟校(平成28年度よりポスターは評議員会で配布)
- 2 送付時期 6月末～7月上旬
- 3 配布部数 ポスター 各校 2枚
チラシ 各校 クラス数
- 4 備考 チラシは高文連公式HPにも掲載します。

III 「チラシ」を活用した広報活動について

- 1 出演校に対しては、上記IIのチラシを活用した、より広範な広報活動への協力を依頼いたします。よろしくご協力いただきますようお願いいたします。
- 2 上記IIのチラシとは別の「宣伝用チラシ」を高文連が追加で作成し、広報用資料として活用する予定です。(この件は、出演校に協力を依頼することはありません。)

令和3年度愛知県高等学校文化連盟実行委員会の開催予定について

1 日時及び出席対象となる実行委員

- 第1回 令和3年5月7日(金) 15:30～ * 書面実施
第2回 令和3年6月9日(水) 14:00～ * すべての実行委員
第3回 令和3年7月28日(火) 13:30～ * すべての実行委員

2 場所

県生涯学習推進センター 研修室A(県東大手庁舎2階)

〒460-0001 名古屋市中区三の丸3-2-1 Tel 052-961-5333

3 第2回実行委員会の実施内容について

- (1) 舞台制作者及び楽器等運搬業者との個別打合せ(出演校顧問)
(2) 役割分担表に基づく係り生徒数等の調整(専門部選出委員)

4 第3回実行委員会の実施内容について

- (1) 令和3年度アートフェスタ「運営必携」の内容確認
(2) 各部からの連絡事項

ア 司会台本について【放送専門部】

イ 当日プログラム最終校正について【広報部】

ウ 生徒実行委員会報告【事業部】

- (3) 事務局からの連絡事項

ア 搬入口横の駐車スペースの利用申請結果について

イ 来場者用アンケートの内容について

ウ 実行委員用反省アンケートについて

エ 生徒派遣旅費の請求について(締切確認)

オ 当日プログラム必要部数の確認について

- (4) 関係業者との最終打合せ

ア 舞台制作者との最終打合せ

大ホールで音源CDを使用する出演校は必ず第3回実行委員会の折にご持参ください。

イ 楽器等運搬業者との最終打合せ

- (5) 係りごとの最終打合せ

- (6) ステージパス(入館証)・係り生徒用スタッフTシャツの配付