



令和6年度アートフェスタ-愛知県高等学校総合文化祭-

運営必携



確定版

***** 内容 *****

ページ

1	実施上の留意点について	1～2
2	撮影申請書提出状況	3
3	台風等緊急時の対応	4
4	実行委員会名簿	5
5	各部門別参加校一覧	6
6	運営組織図	7
7	「実行委員」「生徒実行委員」「係り生徒」役割分担表	8～9
8	受付係り業務内容	10
9	会場係り業務内容(受付開始前)	11
10	出演校配車計画	12
11	舞台部門タイムテーブル	13
12	各ホール等タイムテーブル	14～17
13	大ホール・コンサートホール進行表	18
14	EV23(コンサートホール運搬用エレベータ)使用予定時間帯一覧	19
15	各ホール別楽屋割平面図	20～22
16	各ホール撮影可能エリア	23～25
17	危機対応について	26～29
18	事務局持ち物一覧	30～31
19	愛知県芸術劇場図面集	32～39

令和6年度アートフェスタ実施上の留意点について

1 撮影規程の変更について

下記のとおり変更しました。特に出演校顧問の先生は最大限のご配慮をお願いします。

〔変更前〕＊令和4年度まで

- (1) 撮影希望者は受付で氏名等を記入し、許可証を受け取る。
- (2) 所定の場所で撮影する。

〔変更後〕＊令和5年度以降

- (1) 撮影者の氏名・使用機材等を顧問を通して事前登録する。撮影人数は、出演校1校につき最大5名までとする。
- (2) 実施当日各ホール受付にて許可証を受け取り、所定の場所で撮影する。
- (3) 撮影機材にスマホを加える。

＊現段階の申請状況は3ページを参照してください。

2 台風等緊急時の対応について

7月3日付けで全加盟校あて通知済みですが、4ページに再掲してあります。ご理解とご協力をお願いいたします。

3 出演校及びスタッフの集合時間(集合場所)及び打合せについて

舞台部門両日とも、午前9時にB1守衛室前に集合してください。その後、それぞれの用務実施場所等に移動し、各係のチーフを中心に、顔合わせ及び用務内容の確認等を行ってください。

なお、楽屋口は8:45、搬入口は9:00に開放されますが、「搬入口駐車場入口門扉」の解錠が9:00を過ぎることがあります。生涯学習課から芸文側に強く申し入れを行っておりますが、万が一開門が遅れた場合も、舞台リハ前の中リハにおける練習時間帯の変更は行えませんのでご了解をお願いします。

4 リハーサルの実施法について(大ホール・コンサートホール)

リハーサル内容等については下記のとおりです。十分ご留意ください。

リハーサル室における練習	リハーサル室の利用時間は、出入り・準備・撤収を含み、また、実施内容は、原則として「音出し・チューニング(調弦)・パーツ練習のみ」とする。
舞台リハーサルにおける練習	舞台リハーサルの時間は、出入り・舞台準備・撤収を含み、また、実施内容は、原則として「本番と同じ通し演技のみ」とする。

なお、マイク音量や照明に関して来場者から苦情が出されるケースが続いています。舞台リハーサル終了時には、会館側担当者、舞台業者、事業部担当者、各校顧問・技術講師による「最終確認」を確実に行ってください。

また、(1)舞台リハーサルは演技進行表どおりの内容とする、(2)楽器等の配置は舞台上のポイントを使用するよう徹底を図ってください。

5 コンサートホールの人員用入口の開放について

4階の一般来場者入口(一箇所)を、8月25日(日)9:10から12:15まで開放します。合唱部門の出演校生徒と係り生徒は一般来場者入口からコンサートホール内に入場してください。

なお、合唱の出演校生徒については、9:10以降、中リハ室へB2の一般来場者用エリアからも出入りできるようになります。

また、会場係(将棋・囲碁・自然科学・競技かるた・ボランティア)は、8月25日(日)の9:10から12:15の間、一般来場者用入口に1～2名の人員を配置してください。

6 楽屋・控室の使用法について

清掃の不徹底、撤退の遅さ等について生涯学習課から改善を求められています。参加校顧問として、楽屋・控室の清掃(忘れ物等がないかどうかの点検含む)の徹底、及び時間内完全撤退の実現を確実に行ってください。

なお、令和元年度から「楽屋のゴミ箱は使用禁止」としております。楽屋のゴミ箱にはその旨の張り紙もおきますが、生徒に対する事前の周知もお願いします。

7 フィナーレのあり方の変更について(令和4年度より)

従来、合同オケと合唱出演校、生徒実行委員のみで行っていたフィナーレを、コンサートホールに出演したすべての生徒で実施する。

【具体的実施方法】

- (1) 舞台部門2日目に出演した全生徒が参画する形で実施する。
- (2) 合同オケ以外の出演生徒は、テーマ曲の合唱と(生徒実行委員会の演出案に基づく)平易なパフォーマンスを行う。
- (3) テーマ曲の合唱については、事前に各校において練習を実施する。
- (4) 当日の通し練習は、舞台リハ(25分間)のみとする。
- (5) その他、搬出車両の学校到着と出演生徒の帰校に大幅な時間差が生じる場合は、事務局が楽器等運搬業者と折衝し、学校到着時間を生徒の帰校時間に合わせる等、個別に対応する。

8 観客数確保を目的としたオープニングアクトの導入について

開会行事実施時の観客数の確保に課題を残すなか、これまでに、①事前広報の充実、②名古屋市内の高校を対象とした動員、③表彰式をプログラム順の中盤に配置する等様々な手立てを講じたが効果は見られなかったことを受け、集客力の高い団体の演目と開会行事を、演目と表彰式に幕間を設けない形で「一体化」させ、観客数の一定の確保を図ることとする。

【対応策】

- (1) 令和6年度のオープニングアクト担当部門は軽音楽とする。
- (2) 開会行事以降に出演する生徒については、可能な限りオープニングアクト及び開会行事を1階客席で鑑賞することとする。

9 著作権等各種権利関係の整理について *令和6年度アートフェスタ推薦要項8再掲

楽曲を使用する場合は、各出場校において、「楽曲の著作権」「楽譜の著作権」「実演家の人格権」に関する権利関係の処理を行ったうえで(行う見通しを立てたうえで)演目を決定するものとする。

また、(舞台上演に係る)演奏許諾書、音源使用許諾書、上演許可書等の写し、または、それらの措置が不必要であることを説明した文書(様式任意)を、高文連事務局あてメール送信する。

- (1) 対象となる部門；吹奏楽、マーチング、バトントワーリング、合唱、器楽・管弦楽、日本音楽、吟詠、郷土芸能、演劇、放送、ボランティア、軽音楽
- (2) 未提出の部門は、8月7日(水)までにメール送信してください。

10 インタビューの実施可能場所等について [芸文側の許可条件]

- (1) 移動する観客の動線を確保する(他の観客の邪魔にならないようにする)。
- (2) 他の観客を画面に写しこまないようにする。
- (3) ホール外でのインタビューは原則不可だが、大ホールについてはチケット売場前のみ上記(1)・(2)の条件が守られていれば可とする。

11 係り生徒への指導について

客席等における係り生徒の私語・スマホ使用等への苦情が頻繁に出されます。顧問あるいは専門部として、係り生徒のみならず、出演(出品)生徒、生徒実行委員への生徒指導の徹底を図ってください。

12 場面責任者(チーフマネージャー)からの要請への対応について(記録)

- (1) 開場30分前には扉前に行列を作りやすいようパーティションロープを置くこと。また、整理係りのスタッフもつけてほしい。←会場係から人員を出して下さい。
- (2) コン서트ホール2階(建物としては5階)のホワイエの有効活用を図り、1階(建物の4階)ホワイエの混雑を緩和されたい。←対応済み
- (3) 2階P席(ステージの背面席)への入場規制をするのであれば利用打合せ時に伝達されたい。←対応済み
- (4) 3階席最前列の前面壁部分に「撮影席」の張り紙をするのは不可である。←対応済み
- (5) 楽屋の中で4階の「練習室」だけは飲食不可であることが徹底されていなかった。→使用専門部はお気をつけください。
- (6) 差し入れを取り次ぐのであれば、専従の対応者を配置されたい。←対応済み(チラシ・チケットに、差し入れは取り次げない旨刷り込んであります)。

令和6年度アートフェスタ舞台部門撮影申請について

1 大ホール

出演順	部門	出演校	撮影人数	使用機器・撮影者等に係る特記事項
1	軽音楽	半田	5	スマホ・カメラ、生徒5
2	マーチング	名古屋たちばな		
3	吟詠	稲沢緑風館	5	スマホ・カメラ、顧問1・保護者4
4		佐屋	1	スマホ・ビデオカメラ、外部講師1
5		人環大岡崎	5	スマホ・カメラ、顧問1・保護者4
6	郷土芸能	愛産大三河	4	スマホ・カメラ、顧問1、OG1、保護者2
7	郷土芸能	修文学院	2	スマホ・ビデオカメラ、顧問1・保護者1
8	パトーン	愛知商業	5	スマホ、保護者5

2 コンサートホール

出演順	部門	出演校	撮影人数	使用機器・撮影者等に係る特記事項
1	日本音楽	菊里	3	スマホ・ビデオカメラ、保護者3
2		東海南	3	スマホ・ビデオカメラ、顧問1・保護者2
3	合唱	明和		
4		旭野	2	スマホ・ビデオカメラ、顧問1・保護者1
5	吹奏楽	木曾川		
6		豊川		
7	器楽・管弦楽 (合同管弦楽団)	旭丘	2	スマホ、保護者2
		岩津	1	スマホ、保護者1
		向陽	5	スマホ・カメラ、顧問2・保護者3
		津島東	3	スマホ・ビデオカメラ、保護者3
		名古屋南	5	スマホ・カメラ・ビデオカメラ、保護者5
		藤ノ花	1	スマホ・ビデオカメラ、顧問1

3 小ホール

出演順	部門	出演校	撮影人数	使用機器・撮影者等に係る特記事項
1	演劇	大同		
2	ボランティア	南山男子		
3		桜花学園	1	カメラ・ビデオカメラ、顧問1
4		春日丘		
5	放送	瀬戸工科		
6		岡崎西		
7		刈谷		
8	演劇	松蔭	1	ビデオカメラ、顧問1

4 その他（司会・生徒実行委員等）

	区分	出演校	撮影人数	使用機器・撮影者等に係る特記事項
1	生徒実行委員	南陽	1	タブレット、顧問1
2		春日井南	1	スマホ、顧問1
3		東海南	3	スマホ・カメラ、顧問1・生徒2
4		岡崎北	2	スマホ・カメラ、顧問1・保護者1
5		岡崎東	4	スマホ・カメラ、顧問2・保護者2

愛知県高等学校文化連盟加盟

〔各高等学校長
各特別支援学校長
豊田工業高等専門学校長
海陽中等教育学校長〕 殿 (写)

愛知県高等学校文化連盟
会長 栗木晴久

令和6年度アートフェスタ-愛知県高等学校総合文化祭-
に係る台風等緊急時の対応について(依頼)

このことについて、令和6年8月20日(火)～25日(日)に実施予定の標記事業に係る台風等緊急時の取り扱いを下記のとおりといたします。貴校関係職員・生徒にご周知いただきますようお願いいたします。

記

1 台風等により「暴風警報」が発表された場合

- (1) 舞台部門・パネル部門・文芸部門〔8月24日(土)・25日(日)〕
ア 両日とも、午前7時の時点で全県あるいは県内一部地域に暴風警報が発表されている場合には、当日のアートフェスタは中止する。
イ 当日午前7時以降に暴風警報が発表された場合は、原則としてその時点で行事(準備・リハーサル等を含む)を中断し、それ以降の当日のプログラムを中止する。
- (2) 展示部門〔8月20日(火)～25日(日)〕
全県あるいは県内一部地域に、どの時点で暴風警報が発表されても部門自体は中止しないが、受付用務を担う職員・生徒は来館しなくてよいものとする(教育委員会及び愛知県高等学校文化連盟の職員が受付用務を担当する)。

2 「特別警報」が発表された場合 《補注》特別警報は種類を問わない

- (1) 舞台部門・パネル部門・文芸部門〔8月24日(土)・25日(日)〕
ア 両日とも、当日午前7時の時点で、全県あるいは県内一部地域に特別警報が発表されている場合には、当日のアートフェスタは中止する。また、前日までに特別警報が発表され、当日午前7時前に解除されている場合、当日午前7時の段階で安全が確保されることが明確でなければ、当日のアートフェスタは中止する。
イ 当日午前7時以降に特別警報が発表された場合は、その時点で行事(準備・リハーサル等を含む)を中断し、それ以降の当日のプログラムを中止する。その際、災害の状況及び気象・交通機関・帰宅経路の状況等の情報収集に努め、生徒の安全を確保する最善の対策(会場留め置き、避難場所への誘導等)を迅速に行う。
- (2) 展示部門〔8月20日(火)～25日(日)〕
舞台部門に同じ。

3 その他

暴風警報や特別警報以外の警報(例えば大雨警報)が発表された場合や、公共交通機関が所謂計画運休を行う場合など、上記1・2以外のケースでもアートフェスタを中止することがあります。下記媒体により実施の有無を必ずお確かめください。

愛知県高等学校文化連盟 公式HP	愛知県高等学校文化連盟 アートフェスタ生徒実行委員会公式Twitter
https://aikoubun.com/	https://twitter.com/AF_s_aikoubun
	

愛知県高等学校文化連盟事務局
〒453-0016 名古屋市中村区竹橋町36-31 旧中村区役所庁舎3階
〔担当；羽佐田・近田(こんだ)〕 公式HP <https://aikoubun.com>
TEL・FAX 052-446-7634 E-mail aikoubun@aroma.ocn.ne.jp

令和6年度 アートフェスタ-愛知県高等学校総合文化祭-実行委員会議 名簿

No.	委員会職名	高文連役職名・専門部名等	氏名	高文連ID	所属	職名
1	総務委員長	事業部長	鈴木 敏夫	602	愛知県立豊橋東高等学校	校長
2	総務副委員長	事業部副部長	岡島 正純	510	愛知県立加茂丘高等学校	校長
3	委員(総務・会計)	県教育委員会	服部 大樹		愛知県教育委員会 あいちの学び推進	主査
4	委員(総務)	事業部会(兼出演校顧問委員)	河合 康次	331	愛知県立津島東高等学校	教諭
5	委員(総務)	事業部会	喜多 友子	529	愛知県立刈谷高等学校	教諭
6	委員(総務)	事業部会	小林 俊昭	411	愛知県立東海樟風高等学校	教諭
7	委員(総務)	事業部会	加古 琢磨	210	愛知県立天白高等学校	教諭
8	委員(総務)	事業部会	灘波 弘道	207	愛知県立中村高等学校	教諭
9	委員(総務)	事業部会(兼専門部選出委員)	千葉 遼	601	愛知県立時習館高等学校	教諭
10	委員(総務)	事業部会	高木 大介	606	愛知県立豊橋工科高等学校	教諭
11	委員(総務)	事業部会	長谷川ゆみ	204	愛知県立昭和高等学校	教諭
12	委員(総務)	事務局長	羽佐田透一		愛知県高等学校文化連盟	囑託
13	委員(総務)	事務局次長(兼専門部選出委員)	中村 太一	210	愛知県立天白高等学校	教諭
14	委員(専門部選出)	吹奏楽	渡邊 友章	548	愛知県立高浜高等学校	教諭
15	委員(専門部選出)	合唱	児玉 恵理	208	愛知県立南陽高等学校	教諭
16	委員(専門部選出)	合唱	原 勝祐	551	愛知産業大学三河高等学校	教諭
17	委員(専門部選出)	合唱	真崎 太樹	204	愛知県立昭和高等学校	教諭
18	委員(専門部選出)	器楽・管弦楽	渡邊 菜摘	631	藤ノ花女子高等学校	教諭
19	委員(専門部選出)	日本音楽	野中 郁恵	106	愛知県立名古屋西高等学校	教諭
20	委員(専門部選出)	吟詠(兼出演校顧問委員)	本井 美江	553	人間環境大学附属岡崎高等学校	教諭
21	委員(専門部選出)	郷土芸能	土屋 博	124	愛知県立春日井南高等学校	教諭
22	委員(専門部選出)	演劇	三輪 衣世	410	愛知県立東海南高等学校	教諭
23	委員(専門部選出)	放送・ビデオ	牧野 隼弥	208	愛知県立南陽高等学校	教諭
24	委員(専門部選出)	放送・ビデオ	高瀬 真一	543	愛知県立一色高等学校	教諭
25	委員(専門部選出)	囲碁	鈴木 大智	228	桜花学園高等学校	教諭
26	委員(専門部選出)	将棋	森 章	207	愛知県立中村高等学校	教諭
27	委員(専門部選出)	美術・工芸	和泉 朱美	218	愛知県立東郷高等学校	教諭
28	委員(専門部選出)	美術・工芸	山下 孝治	218	愛知県立東郷高等学校	教諭
29	委員(専門部選出)	書道	吉田 翠	113	愛知県立愛知商業高等学校	教諭
30	委員(専門部選出)	自然科学(出演校顧問兼任)	米津 浩美	518	愛知県立岡崎北高等学校	教諭
31	委員(専門部選出)	文芸	竹内 麻由	205	愛知県立熱田高等学校	教諭
32	委員(専門部選出)	ボランティア	宇野 美尋	519	愛知県立岡崎東高等学校	教諭
33	委員(専門部選出)	ボランティア	山本 亜衣	519	愛知県立岡崎東高等学校	教諭
34	委員(専門部選出)	軽音楽	窪田 知之	201	愛知県立瑞陵高等学校	教諭
35	委員(専門部選出)	競技かるた	伊藤 享介	228	桜花学園高等学校	教諭
36	委員(専門部選出)	競技かるた	磯部 一美	228	桜花学園高等学校	教諭

No.	委員会職名	高文連役職名・専門部名等	氏名	高文連ID	所属	職名
37	委員(出演校顧問)	吹奏楽	手銭 裕之	322	愛知県立木曾川高等学校	教諭
38	委員(出演校顧問)	吹奏楽	佐藤 文俊	629	豊川高等学校	教諭
39	委員(出演校顧問)	吹奏楽(マーチングバンド)	後藤 健次	232	名古屋たちばな高等学校	教諭
40	委員(出演校顧問)	吹奏楽(パトン)	安藤 憲良	113	愛知県立愛知商業高等学校	実習教員
41	委員(出演校顧問)	合唱	水野 靖子	102	愛知県立明和高等学校	教諭
42	委員(出演校顧問)	合唱	梶田あゆ美	127	愛知県立旭野高等学校	教諭
43	委員(出演校顧問)	器楽・管弦楽(合同管弦楽団)	林 秀幸	101	愛知県立旭丘高等学校	教諭
44	委員(出演校顧問)	器楽・管弦楽(合同管弦楽団)	足立絵里奈	211	愛知県立名古屋南高等学校	教諭
45	委員(出演校顧問)	器楽・管弦楽(合同管弦楽団)	福島 良平	219	名古屋市立向陽高等学校	実習助手
46	委員(出演校顧問)	器楽・管弦楽(合同管弦楽団)	近藤 浩昭	228	桜花学園高等学校	教諭
47	委員(出演校顧問)	器楽・管弦楽(合同管弦楽団)	瀧本 遥瑛	521	愛知県立岩津高等学校	教諭
48	委員(出演校顧問)	器楽・管弦楽(合同管弦楽団)	大野 華穂	602	愛知県立豊橋東高等学校	教諭
49	委員(出演校顧問)	器楽・管弦楽(合同管弦楽団)	鈴木 彰	631	藤ノ花女子高等学校	教諭
50	委員(出演校顧問)	日本音楽	小川 利恵	129	名古屋市立菊里高等学校	教諭
51	委員(出演校顧問)	日本音楽	江平原卓哉	410	愛知県立東海南高等学校	教諭
52	委員(出演校顧問)	吟詠	川上麻結子	333	愛知県立稲沢緑風館高等学校	教諭
53	委員(出演校顧問)	吟詠	北川 潤子	336	愛知県立佐屋高等学校	教諭
54	委員(出演校顧問)	郷土芸能	小久保恵実	341	修文学院高等学校	司書
55	委員(出演校顧問)	郷土芸能	鈴木 広八	551	愛知産業大学三河高等学校	教諭
56	委員(出演校顧問)	演劇	藤澤 順子	203	愛知県立松蔭高等学校	教諭
57	委員(出演校顧問)	演劇	赤坂 学	229	大同大学大同高等学校	教諭
58	委員(出演校顧問)	放送	藤森 貴仁	117	愛知県立瀬戸工科高等学校	実習教師
59	委員(出演校顧問)	放送	青木 啓晃	520	愛知県立岡崎西高等学校	教諭
60	委員(出演校顧問)	放送	浅野 秀紀	529	愛知県立刈谷高等学校	教諭
61	委員(出演校顧問)	自然科学	中川 真穂	546	愛知県立知立東高等学校	教諭
62	委員(出演校顧問)	ボランティア	松本 誠太	145	中部大学春日丘高等学校	教諭
63	委員(出演校顧問)	ボランティア	河合 保昌	228	桜花学園高等学校	教諭
64	委員(出演校顧問)	ボランティア	中谷 豊実	233	南山高等学校男子部	教諭
65	委員(出演校顧問)	軽音楽	榎本 大湖	401	愛知県立半田高等学校	教諭

G

令和6年度アートフェスタ-愛知県高等学校総合文化祭-【部門別参加校一覧】

【舞台部門】(8月24日=大ホール、8月25日=コンサートホール・小ホール)

専門部	参加校〔分野〕	人数	時間	大ホール	コンサートホール	小ホール	代表顧問
吹奏楽	木曾川	58	12		○		手銭 裕之
	豊川	55	12		○		佐藤 文俊
	[マーチングバンド]名古屋たちばな	80	15	○			後藤 健次
	[バトントワーリング]愛知商業	22	7	○			安藤 憲良
合唱	明和	12	10		○		水野 靖子
	旭野	20	10		○		梶田 あゆ美
器楽・管弦楽	愛知県合同管弦楽団 (旭丘・岩津・桜花学園・向陽・津島東・豊橋東・名古屋南・藤ノ花女子)	80	10		○		児玉 祥晃 (専門部長)
日本音楽	菊里	13	8		○		小川 利恵
	東海南	21	8		○		江平原卓哉
吟詠	稲沢緑風館	7	3	○			川上麻結子
	佐屋	6	3	○			北川 潤子
	人環大岡崎	16	3	○			本井 美江
	3校合同	29	3	○			川上、北川、本井
郷土芸能	愛産大三河	30	10	○			鈴木 広八
	修文学院	30	10	○			小久保 恵実
演劇	松蔭	18	60			○	藤澤 順子
	大同	13	60			○	赤坂 学
放送	岡崎西	2	5			○	青木 啓晃
	刈谷	2	5			○	浅野 秀紀
	瀬戸工科	2	5			○	藤森 貴仁
ボランティア	桜花学園	8	10			○	河合 保昌
	南山男子	6	10			○	中谷 豊実
	春日丘	6	10			○	松本 誠太
軽音楽	半田	6	10	○			榎本 大湖

【パネル部門】(8月24日、8月25日)

自然科学	岡崎北、知立東	大ホール ホワイエ(24日) コンサートホール ホワイエ(25日)	柳沢 雄大 (専門部長)
ボランティア	市邨、桜花学園、岡崎東、古知野、修文学院、 人環大岡崎、豊田東、南山男子、南陽、 日福大付属、春日丘		原田 将司 (専門部長)

【展示部門】(8月20日~25日)

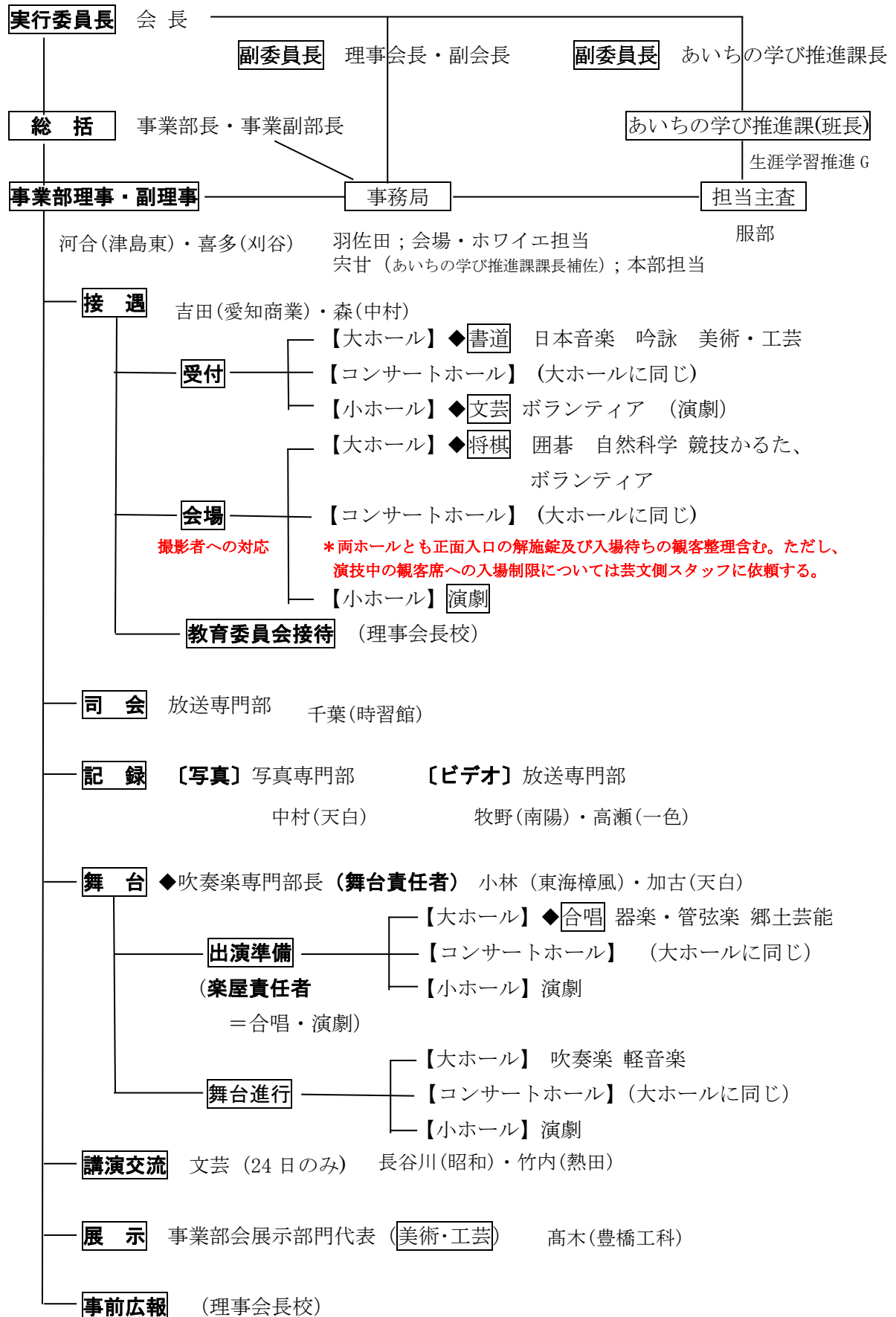
美術・工芸	安城、安城学園、安城東、岡崎城西、岡崎西、蒲郡、刈谷東〔昼定〕、 木曾川、北、桜丘、新城有教館、成章、知立東、東郷、常滑、豊川、 豊橋工科、豊橋中央、名古屋西、西尾、西尾東、光ヶ丘女子、尾北、 碧南、名大附属、明和	美術館 ギャラリー J	喜早 由佳 (専門部長)
書道	愛教大附属、愛知商業、旭丘、桜花学園、岡崎北、岡崎城西、国府、 桜台、松蔭、瑞陵、誠信、豊川、豊田西、豊橋中央		河口 知子 (専門部長)
写真	愛工大名電、岡崎城西、北、国府、小牧南、佐屋、新城有教館、成章、 知立、天白、杜若、豊川、豊川工科、豊田工科、豊田南、豊橋南、西尾、 半田農業、光ヶ丘女子、藤ノ花女子、山田 〔前年度アートフェスタ記録写真〕天白		中野 竜夫 (専門部長)

【文芸部門】(8月24日)

文芸	熱田、時習館、昭和、成章、千種、知立東、常滑、名古屋西、 南陽	アーツスペースADEF	水野 大雅 (専門部長)
----	------------------------------------	-------------	-----------------

令和6年度アートフェスタ運営組織図

◆ [] はチーフ



令和6年度アートフェスタ-愛知県高等学校総合文化祭-「実行委員」「生徒実行委員」「係り生徒」役割分担表

手持資料【取扱注意】

スタッフTシャツ

表

裏



生徒実行委員長：足駕 紗綾(桜花学園)団

生徒実行副委員長：伊藤 快(南陽)合

SNS担当：水野 佑希(熱田)文

役割	8月24日(土) 大ホール				8月25日(日) コンサートホール				小ホール(受付)										
	実行委員		生徒実行委員		係り生徒		実行委員		生徒実行委員		係り生徒		実行委員						
遭遇	受付	1	野中 郁恵(名古屋西)日	1	松澤 柚奈(名古屋西)日	1	近藤 美羽(東郷)美	12	草野 優音(愛知商業)書	1	野中 郁恵(名古屋西)日	1	松澤 柚奈(名古屋西)日	1	近藤 辰洋(人環大岡崎)吟	12	瀬古 朱夏(愛知商業)書	1	竹内 麻由(熱田)文
		2	本井 美江(人環大岡崎)吟	2	塚田 帆佳(名古屋西)日	2	八田 玖瑠美(東郷)美	13	吉田 茉衣(愛知商業)書	2	本井 美江(人環大岡崎)吟	2	塚田 帆佳(名古屋西)日	2	鈴木 伶音(人環大岡崎)吟	13	小澄 咲陽(愛知商業)書	2	長谷川 ゆみ(昭和)文
		3	和泉 朱美(東郷)美	3	鈴木 颯太(人環大岡崎)吟	3	岩瀬 藍花(東郷)美	14	瀬古 朱夏(愛知商業)書	3	和泉 朱美(東郷)美	3	鈴木 颯太(人環大岡崎)吟	3	高橋 快斗(人環大岡崎)吟	14	高見 咲名(愛知商業)書	3	
		4	山下 孝治(東郷)美	4	成瀬 心音(人環大岡崎)吟	4	八木 美玲(東郷)美	15	小澄 咲陽(愛知商業)書	4	山下 孝治(東郷)美	4	成瀬 心音(人環大岡崎)吟	4	岡田 春香(東郷)美	15	丸藻 捺月(愛知商業)書	生徒実行委員	
		5	吉田 翠(愛知商業)書	5	市川 ことの(東郷)美	5	矢部 杏佳(東郷)美	16	高見 咲名(愛知商業)書	5	吉田 翠(愛知商業)書	5	市川 ことの(東郷)美	5	横山 侑果(東郷)美	16	富田 さゆり(愛知商業)書	1	渥美 碧透(熱田)文
		6		6	竹腰 花香(東郷)美	6	鏡味 葵(名古屋西)日	17	丸藻 捺月(愛知商業)書	6		6	竹腰 花香(東郷)美	6	秋田 涼(東郷)美	17	坂東 葵(愛知商業)書	2	水野 佑希(熱田)文
		7		7	田口 璃奈(愛知商業)書	7	平井 遥稀(名古屋西)日	18	富田 さゆり(愛知商業)書	7		7	田口 璃奈(愛知商業)書	7	佐藤 舜晟(東郷)美	18	斎藤 百花(愛知商業)書	3	丸山 美月(岡崎東)ボ
		8		8	長谷川 玲奈(愛知商業)書	8	藤本 爽楽(名古屋西)日	19	坂東 葵(愛知商業)書	8		8	長谷川 玲奈(愛知商業)書	8	渡邊 繫(東郷)美	19	浦野 由衣(愛知商業)書	4	平谷 まな(岡崎東)ボ
		9		9		9	山口 琴子(名古屋西)日	20	斎藤 百花(愛知商業)書	9		9		9	高嶋 彩紗(愛知商業)書	20		5	
		10		10		10	山本 敬斗(名古屋西)日	21	浦野 由衣(愛知商業)書	10		10		10	草野 優音(愛知商業)書	21		6	
		11		11		11	高嶋 彩紗(愛知商業)書	22		11		11		11	吉田 茉衣(愛知商業)書	22		係り生徒	
遭遇	会場	1	鈴木 大智(桜花学園)団	1	足駕 紗綾(桜花学園)団	1	新美 咲良(岡崎東)ボ	11		1	鈴木 大智(桜花学園)団	1	足駕 紗綾(桜花学園)団	1	新美 咲良(岡崎東)ボ	11		1	伊藤 梨乃(昭和)文
		2	森 章(中村)将	2	小沢 凜奈(桜花学園)団	2	土谷 日和(岡崎東)ボ	12		2	森 章(中村)将	2	小沢 凜奈(桜花学園)団	2	土谷 日和(岡崎東)ボ	12		2	佐橋 葵美(昭和)文
		3	米津 浩美(岡崎北)科	3	伊藤 明都(中村)将	3	村松 芽衣(岡崎東)ボ	13		3	米津 浩美(岡崎北)科	3	伊藤 明都(中村)将	3	村松 芽衣(岡崎東)ボ	13		3	鈴木 あずき(昭和)文
		4	山本 亜衣(岡崎東)ボ	4	伊藤 寛人(中村)将	4	坂本 花妃実(岡崎東)ボ	14		4	宇野 美尋(岡崎東)ボ	4	伊藤 寛人(中村)将	4	坂本 花妃実(岡崎東)ボ	14		4	東 彩乃(昭和)文
		5	伊藤 享介(桜花学園)か	5	大畑 晴宗(岡崎北)科	5	森 佳摘(桜花学園)ボ	15		5	山本 亜衣(岡崎東)ボ	5	大畑 晴宗(岡崎北)科	5	森 佳摘(桜花学園)ボ	15		5	
		6	磯部 一美(桜花学園)か	6	浅井 秀羽(岡崎北)科	6	シーブリッジ 笑里(桜花学園)ボ	16		6	伊藤 享介(桜花学園)か	6	浅井 秀羽(岡崎北)科	6	シーブリッジ 笑里(桜花学園)ボ	16		6	
		7		7	丸山 美月(岡崎東)ボ	7	浦田 結女花(桜花学園)ボ	17		7		7	丸山 美月(岡崎東)ボ	7	浦田 結女花(桜花学園)ボ	17		7	
		8		8	平谷 まな(岡崎東)ボ	8	種田 菜南(桜花学園)ボ	18		8		8	平谷 まな(岡崎東)ボ	8	種田 菜南(桜花学園)ボ	18		8	
		9		9	畑中 美星(桜花学園)か	9		19		9		9	畑中 美星(桜花学園)か	9		19		9	
		10		10	北 柚紀(桜花学園)か	10		20		10		10	北 柚紀(桜花学園)か	10		20		10	
	接待	1	中村 太一(天白)総	(天白高校の生徒実行委員が兼務)															小ホール(司会)
司会	司会	1	千葉 遼(時習館)放	(放送専門部の2名)		1	加藤 そらり(半田)放	3	内山 真智(時習館)放	1	千葉 遼(時習館)放	(放送専門部の2名)		1	加藤 そらり(半田)放	3		1	内山 真智(時習館)放
		2	後藤 翔(半田)放		2	水城 花蓮(聖霊)放	4	野田 真子(光ヶ丘女子)放	2	太田 有亮(半田)放		2	水城 花蓮(聖霊)放	4		2	野田 真子(光ヶ丘女子)放		
記録	写真	1	中村 太一(天白)総	1	村田 汐莉(天白)写	1	豊田 爽真(天白)写	6	此川 雄世(天白)写	1	中村 太一(天白)総	1	村田 汐莉(天白)写	1	豊田 爽真(天白)写	6	此川 雄世(天白)写	2日目記録係で 小ホールと コンサートホールを 分担する	
		2		2	渡辺 千晶(天白)写	2	長谷 蓮(天白)写	7	小島 佑月(天白)写	2		2	渡辺 千晶(天白)写	2	長谷 蓮(天白)写	7	小島 佑月(天白)写		
		3		3		3	佐藤 紬(天白)写	8	堀田 理紗(天白)写	3		3		3	佐藤 紬(天白)写	8	堀田 理紗(天白)写		
		4		4		4	山口 帆乃花(天白)写	9		4		4		4	山口 帆乃花(天白)写	9			
		5		5		5	梅本 奏(天白)写	10		5		5		5	梅本 奏(天白)写	10			
	ビデオ	1	牧野 隼弥(南陽)放	1	松本 裕太(南陽)放	1	永谷 稿(豊丘)放	12	山崎 野々華(一色)放	1	牧野 隼弥(南陽)放	1	松本 裕太(南陽)放	1	永谷 稿(豊丘)放	12	山崎 野々華(一色)放		
		2	高瀬 真一(一色)放	2	清 絢香(南陽)放	2	谷口 瑠唯(豊丘)放	13	永井 鼓太郎(一色)放	2	高瀬 真一(一色)放	2	清 絢香(南陽)放	2	谷口 瑠唯(豊丘)放	13	永井 鼓太郎(一色)放		
		3	木藤 武(豊丘)放	3		3	河合 昂佳(豊丘)放	14	横井 美空(一色)放	3	木藤 武(豊丘)放	3		3	太田 千尋(豊丘)放	14	鈴木 雅斗(瀬戸工科)放		
		4	藤森 貴仁(瀬戸工科)放	4		4	彦坂 由莉亜(豊丘)放	15	鈴木 雅斗(瀬戸工科)放	4	藤森 貴仁(瀬戸工科)放	4		4	松浦 和輝(豊丘)放	15	武田 知也(瀬戸工科)放		
		5		5		5	鳥野 由羽(豊丘)放	16	武田 知也(瀬戸工科)放	5		5		5	齋藤 珀翔(豊丘)放	16	深澤 一樹(瀬戸工科)放		
		6		6		6	山本 和博(時習館)放	17	深澤 一樹(瀬戸工科)放	6		6		6	山本 和博(時習館)放	17	福田 滉仁(瀬戸工科)放		
7		7		7	夏目 唯加(時習館)放	18	福田 滉仁(瀬戸工科)放	7		7		7	夏目 唯加(時習館)放	18	安藤 廉斗(瀬戸工科)放				
8		8		8	疋田 小絵(時習館)放	19	安藤 廉斗(瀬戸工科)放	8		8		8	疋田 小絵(時習館)放	19	野々山 空(瀬戸工科)放				
9		9		9	松村 奈弦(一色)放	20	野々山 空(瀬戸工科)放	9		9		9	松村 奈弦(一色)放	20	川崎 武泰(瀬戸工科)放				
10		10		10	ドミンゴ マクシィン(一色)放	21	川崎 武泰(瀬戸工科)放	10		10		10	ドミンゴ マクシィン(一色)放	21	三宅 永遠(瀬戸工科)放				
11		11		11	小田 翼(一色)放	22	三宅 永遠(瀬戸工科)放	11		11		11	小田 翼(一色)放	22					

役割		8月24日(土) 大ホール								8月25日(日) コンサートホール								小ホール <small>(出演準備、舞台進行、会場)</small>	
		実行委員		生徒実行委員		係り生徒				実行委員		生徒実行委員		係り生徒				実行委員	
舞台関係	出演準備	1	児玉 恵理(南陽)唱	1	伊藤 快(南陽)唱	1	池上 寛多(春日井南)郷	10	岩本 煌太(昭和)唱	1	児玉 恵理(南陽)唱	1	伊藤 快(南陽)唱	1	池上 寛多(春日井南)郷	10	猪狩 蓮(愛産大三河)唱	1	灘波 弘道(中村)演
		2	原 勝祐(愛産大三河)唱	2	竹田 茉央(南陽)唱	2	西谷 爽(春日井南)郷	11	中島 美月(昭和)唱	2	原 勝祐(愛産大三河)唱	2	竹田 茉央(南陽)唱	2	西谷 爽(春日井南)郷	11	明野 楽(愛産大三河)唱	2	三輪 衣世(東海南)演
		3	真崎 太樹(昭和)唱	3	石原 菜(藤ノ花女子)器	3	佐藤 茉依(春日井南)郷	12	榎原 唯(南陽)唱	3	真崎 太樹(昭和)唱	3	石原 菜(藤ノ花女子)器	3	佐藤 茉依(春日井南)郷	12	榎原 唯(南陽)唱	3	
		4	渡邊 菜摘(藤ノ花女子)器	4	伊藤 仁美(藤ノ花女子)器	4	笹井 小夏(春日井南)郷	13		4	渡邊 菜摘(藤ノ花女子)器	4	伊藤 仁美(藤ノ花女子)器	4	笹井 小夏(春日井南)郷	13		生徒実行委員	
		5	土屋 博(春日井南)郷	5	井上 紗和(春日井南)郷	5	安藤 穂夏(藤ノ花女子)器	14		5	土屋 博(春日井南)郷	5	井上 紗和(春日井南)郷	5	安藤 穂夏(藤ノ花女子)器	14		1	島袋 悠乃(東海南)演
		6	金 智紘(春日井南)郷	6	木村 七星(春日井南)郷	6	三浦 妙月(藤ノ花女子)器	15		6	金 智紘(春日井南)郷	6	木村 七星(春日井南)郷	6	三浦 妙月(藤ノ花女子)器	15		2	六分一 百香(東海南)演
		7		7		7	藤本 結菜(藤ノ花女子)器	16		7		7		7	藤本 結菜(藤ノ花女子)器	16		3	
		8		8		8	仲原 采音(藤ノ花女子)器	17		8		8		8	仲原 采音(藤ノ花女子)器	17		係り生徒	
		9		9		9	松本 陽和太(昭和)唱	18		9		9		9	大平 和志(愛産大三河)唱	18		1	岡澤 奏太(東海南)演
	舞台進行	1	小林 俊昭(東海楠風)吹	1	市古 真音(高浜)吹	1	鈴木 璃子(瑞陵)軽	6	杉浦 歩佑香(高浜)吹	1	小林 俊昭(東海楠風)吹	1	市古 真音(高浜)吹	1	高田 真衣(天白)吹	6	大中 彩衣(天白)吹	2	花井 瑞季(東海南)演
2		加古 琢磨(天白)吹	2	杉浦 凜桜(高浜)吹	2	菅原 結月(瑞陵)軽	7	永田 ジョアオ(高浜)吹	2	加古 琢磨(天白)吹	2	杉浦 凜桜(高浜)吹	2	住田 彩花(天白)吹	7	阿部 涼(高浜)吹	3	内藤 真穂(東海南)演	
3		渡邊 友章(高浜)吹	3	吉川 昂希(瑞陵)軽	3	鈴木 彩羅(瑞陵)軽	8	平野 梨央(高浜)吹	3	渡邊 友章(高浜)吹	3	吉川 昂希(瑞陵)軽	3	瀧川 桃愛(天白)吹	8	杉浦 歩佑香(高浜)吹	4	蟹江 真太郎(東海南)演	
4		窪田 知之(瑞陵)軽	4	宮田 梓叶(瑞陵)軽	4	伊藤 実玖(瑞陵)軽	9		4	窪田 知之(瑞陵)軽	4	宮田 梓叶(瑞陵)軽	4	後藤 瑠海(天白)吹	9	永田 ジョアオ(高浜)吹	5		
5			5		5	阿部 涼(高浜)吹	10		5		5		5	中井 裕理(天白)吹	10	平野 梨央(高浜)吹	6		

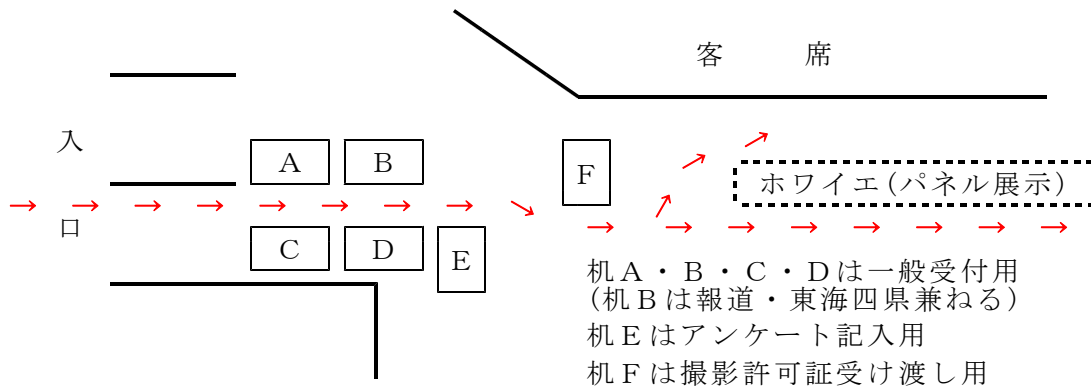
文芸部門	実行委員		生徒実行委員		生徒企画委員											
講演・交流	1	長谷川 ゆみ(昭和)文	1	渥美 碧透(熱田)文	1	橋場 達彦(時習館)文	4	東 彩乃(昭和)文	7	田中 宗介(常滑)文	10	今井 ゆり(名古屋西)文	13	高山 成美(名古屋西)文	16	安藤 慎斗(南陽)文
8月24日(土) アールスペースA	2		2	水野 佑希(熱田)文	2	兵頭 碧哉(時習館)文	5	伊藤 梨乃(昭和)文	8	藤原 梓月(常滑)文	11	栢山 悠月(名古屋西)文	14	島田 貴雪(南陽)文	17	
	3		3		3	岡田 廉(時習館)文	6	友定 美優(常滑)文	9	近藤 花音(名古屋西)文	12	佐々木 日菜(名古屋西)文	15	星谷 花音(南陽)文	18	

展示部門	搬入・搬出				受付													
	実行委員				8月20日(火)		8月21日(水)		8月22日(木)		8月23日(金)							
6	1	門井 陽平(安城)美	27	岡田 弥生(光ヶ丘女子)美	5	神谷 瑠実奈(安城東)美	31	岡本 七虹(新城有教館)美	実行委員・引率教員		実行委員・引率教員		実行委員・引率教員		実行委員・引率教員		係り生徒	
	2	金澤 尚武(安城学園)美	28	笹山 敦(尾北)美	6	神谷 ひかり(安城東)美	32	蛇喰 幸(新城有教館)美	1	吉田 翠(愛知商業)書	1	宮崎 拓也(国府)写	1	梶本 智彦(杜若)写	1	金澤 尚武(安城学園)美	1	杉浦 優梨花(安城学園)美
	3	高村 誉恵(安城東)美	29	加藤 空(碧南)美	7	小崎 朋美(安城東)美	33	鈴木 碧(新城有教館)美	2		2	夏目 誠(豊川工科)写	2	関本 美慧(光ヶ丘女子)写	2	勝野 秀之(岡崎西)美	2	酒井 みのり(知立東)美
	4	鈴木 亜起(安城東)美	30	岡村 明(名大附属)美	8	桑原 彩瑛(岡崎城西)美	34	彦坂 葉月(新城有教館)美	3		3	篠原 宏実(北)写	3	谷口 萌(山田)写	3	元木 愛奈(桜丘)美	3	有馬 芽生(知立東)美
	5	福岡 正臣(岡崎城西)美	31	杉本 雅子(名大附属)美	9	藤井 しずく(岡崎城西)美	35	石原 瑛美(新城有教館)美	4		4		4		4	尾島 薫(知立東)美	4	上野 楓馬(常滑)美
	6	勝野 秀之(岡崎西)美	32	遠藤 宏美(明和)美	10	竹内 杏里(岡崎城西)美	36	大澤 香方(新城有教館)美	係り生徒		係り生徒		係り生徒		5	村上 修一(常滑)美	5	深谷 咲良(名大附属)美
	7	北原 あゆみ(蒲郡)美	33	山本 小枝子(明和)美	11	高山 博貴(岡崎城西)美	37	森下 あみ(成章)美	1	高嶋 彩紗(愛知商業)書	1	松井 優佳(国府)写	1	高橋 愛結(杜若)写	6	高木 大介(豊橋工科)美	6	前芝 康清(名大附属)美
	8	佐藤 真紀子(蒲郡)美	34	中村 征義(旭丘)書	12	筒塩 滂(刈谷東(昼定))美	38	酒井 みのり(知立東)美	2	富田 さゆり(愛知商業)書	2	白井 晴那(国府)写	2	澤田 百合音(杜若)写	7	野々山 勝彦(西尾東)美	7	山口 理緒(明和)美
	9	林田 嘉乃(刈谷東(昼定))美	35	河口 知子(松蔭)書	13	木澤 成美(刈谷東(昼定))美	39	有馬 芽生(知立東)美	3	吉田 茉衣(愛知商業)書	3	岩田 昂大(豊川工科)写	3	前田 咲羽(光ヶ丘女子)写	8	杉本 雅子(名大附属)美	8	
	10	水谷 恭子(刈谷東(昼定))美	36	加藤 眞太郎(松蔭)書	14	小嶋 麻理乃(刈谷東(昼定))美	40	鶴飼 凌大(東郷)美	4	草野 優音(愛知商業)書	4	江崎 雪乃(豊川工科)写	4	尾関 花子(光ヶ丘女子)写	9	山本 小枝子(明和)美	9	
	11	中島 良輔(木曾川)美	37	吉田 翠(愛知商業)書	15	杉山 靖明(刈谷東(昼定))美	41	市川 ことの(東郷)美	5	小澄 咲陽(愛知商業)書	5	河村 弓月(北)写	5	田中 里実(山田)写	10		10	
	12	林田 健(北)美	38	小川 百合子(桜台)書	16	岩野 友哉(木曾川)美	42	上野 楓馬(常滑)美	6	坂東 葵(愛知商業)書	6	丹羽 秀太(北)写	6	木野本 楓香(山田)写	11		11	
	13	松本 拓己(北)美	39	安井 昭信(誠信)書	17	毛利 隼(木曾川)美	43	今泉 瑠人(豊橋中央)美	7	丸藻 捺月(愛知商業)書	7		7		12		12	
	14	元木 愛奈(桜丘)美	40	野村 麻衣(国府)書	18	桑山 智仁(木曾川)美	44	北村 航稀(豊橋中央)美	8	浦野 由衣(愛知商業)書	8		8		13		13	
	15	原田 則夫(新城有教館)美	41	篠原 克典(豊川)書	19	久納 昇也(木曾川)美	45	植村 秋一(豊橋中央)美	9		9		9		14		14	
	16	荻野 佐和子(新城有教館)美	42	権田 拓朗(豊橋中央)書	20	高田 晃(木曾川)美	46	横田 隼一(豊橋中央)美	8月24日(土)				8月25日(日)					
	17	白井 美玲(成章)美	43	川瀬 英幹(愛教大附属)書	21	黒木 真侑(北)美	47	細川 修花(西尾)美	実行委員・引率教員		係り生徒		実行委員・引率教員		実行委員・引率教員		係り生徒	
	18	尾島 薫(知立東)美	44	喜早 由佳(刈谷東(昼定))美	22	山口 純怜(北)美	48	伊藤 結愛(光ヶ丘女子)美	1	鈴木 亜起(安城東)美	1	柴田 肇希(安城東)美	8	久納 昇也(木曾川)美	15	高木 美穂(北)美	美術・工芸専門部の搬出係りの一部が兼務する	
	19	和泉 朱美(東郷)美	45	野田 将也(一宮工科)美	23	石坂 稀(北)美	49	関戸 美月(尾北)美	2	中島 良輔(木曾川)美	2	神谷 瑠実奈(安城東)美	9	高田 晃(木曾川)美	16	森下 あみ(成章)美		
	20	村上 修一(常滑)美	46	中野 竜夫(知立)写	24	小瀬木 まどか(北)美	50	永濱 花(碧南)美	3	松本 拓己(北)美	3	神谷 ひかり(安城東)美	10	黒木 真侑(北)美	17	鶴飼 凌大(東郷)美		
	21	横山 大輔(豊川)美	47		25	福田 珂帆(北)美	51	深谷 咲良(名大附属)美	4	白井 美玲(成章)美	4	小崎 朋美(安城東)美	11	山口 純怜(北)美	18	市川 ことの(東郷)美		
	22	高木 大介(豊橋工科)美	係り生徒		26	高木 美穂(北)美	52	前芝 康清(名大附属)美	5	和泉 朱美(東郷)美	5	岩野 友哉(木曾川)美	12	石坂 稀(北)美	11			
	23	藤井 範子(豊橋中央)美	1	安藤 月菜(安城)美	27	大久保 舞織(新城有教館)美	53	山口 理緒(明和)美	6	岡田 康司(名古屋西)美	6	毛利 隼(木曾川)美	13	小瀬木 まどか(北)美	12			
	24	岡田 康司(名古屋西)美	2	劉 家馨(安城)美	28	木下 蓬(新城有教館)美	54	三原 舞衣子(桜花学園)書	7		7	桑山 智仁(木曾川)美	14	福田 珂帆(北)美	13			

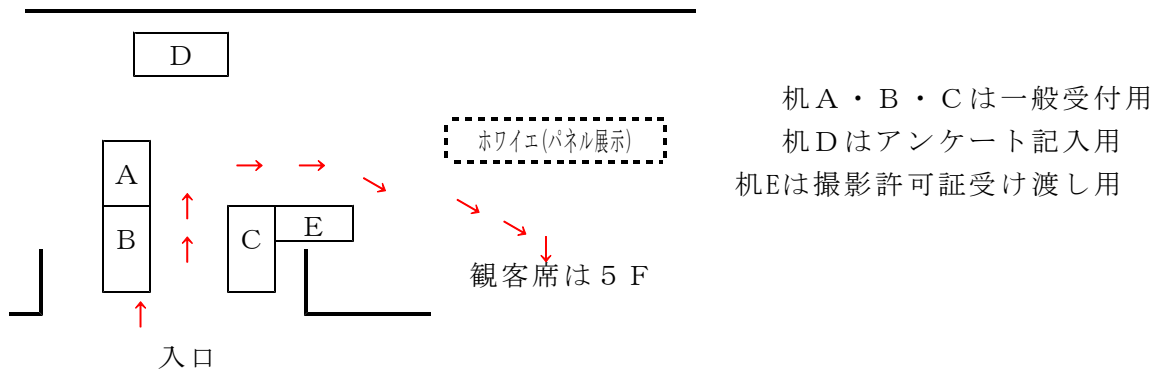
各ホールの受付方法等について（通常版）

1 受付機の配置 * — は壁面 →→→ は来場者の動線

(1) 大ホール(2F)

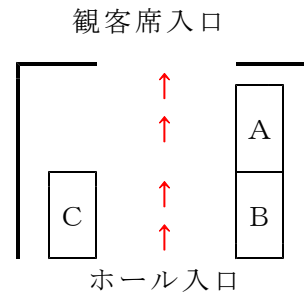


(2) コンサートホール(4F)



(3) 小ホール(B1F)

来場者の動線に沿って、2つの長机(A・B)を横並びに一般受付用として配置する。状況に応じて対面にアンケート記入用の長机(C)を設置する場合もある。撮影許可証を手渡す。



2 受付手順

(1) 来場時

- ア ~~来場者に「受付簿」への記入を促す。~~
- イ 当日プログラムとアンケート用紙を手渡す。
- エ 撮影許可申請書一覧で確認をして撮影許可証を手渡す。

(2) 退場時

- ア 退場者に「アンケート」の記入を促す。
- エ 撮影許可証を回収する。

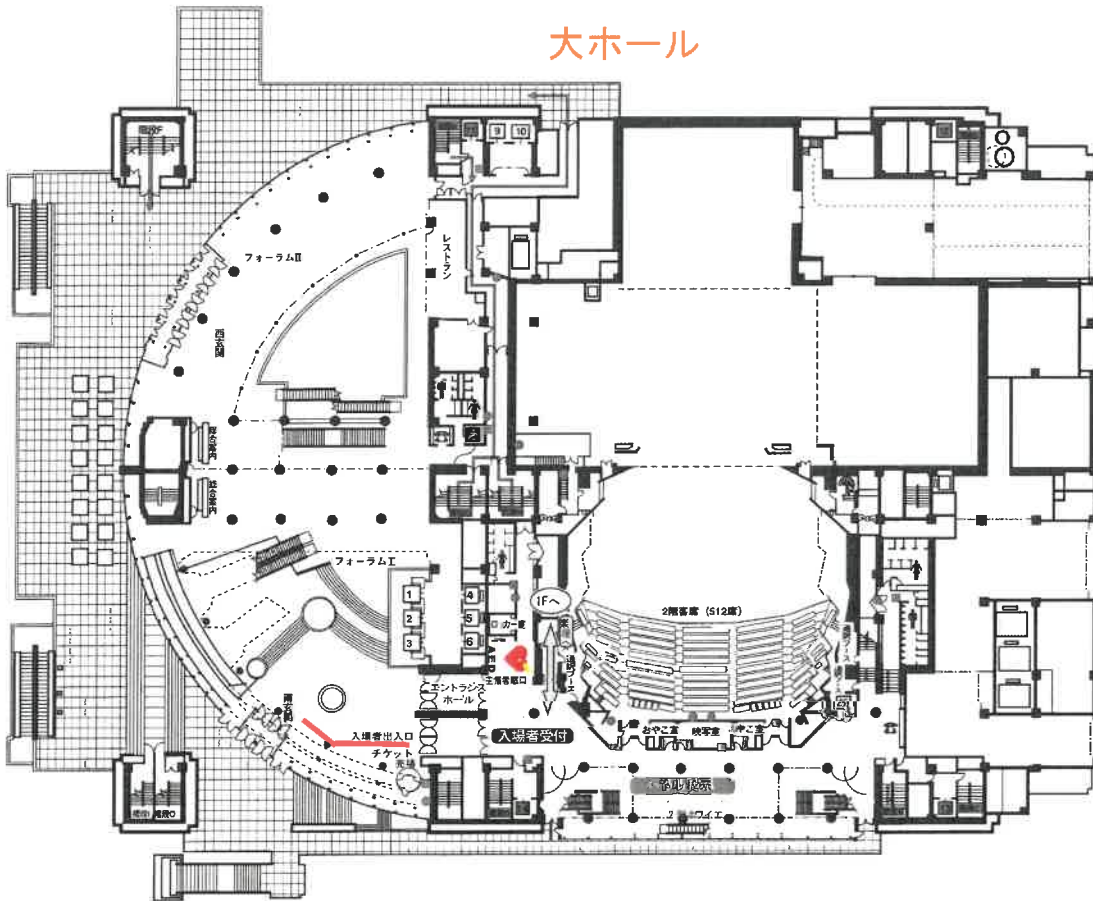
(3) 観客数のカウント

担当生徒はホール入口からの入場者を(「受付簿」の記入の有無にかかわらず)数取機でカウントし「受付結果報告等報告書」に記入する。

会場係り業務内容(受付開始前)

大ホール

2階

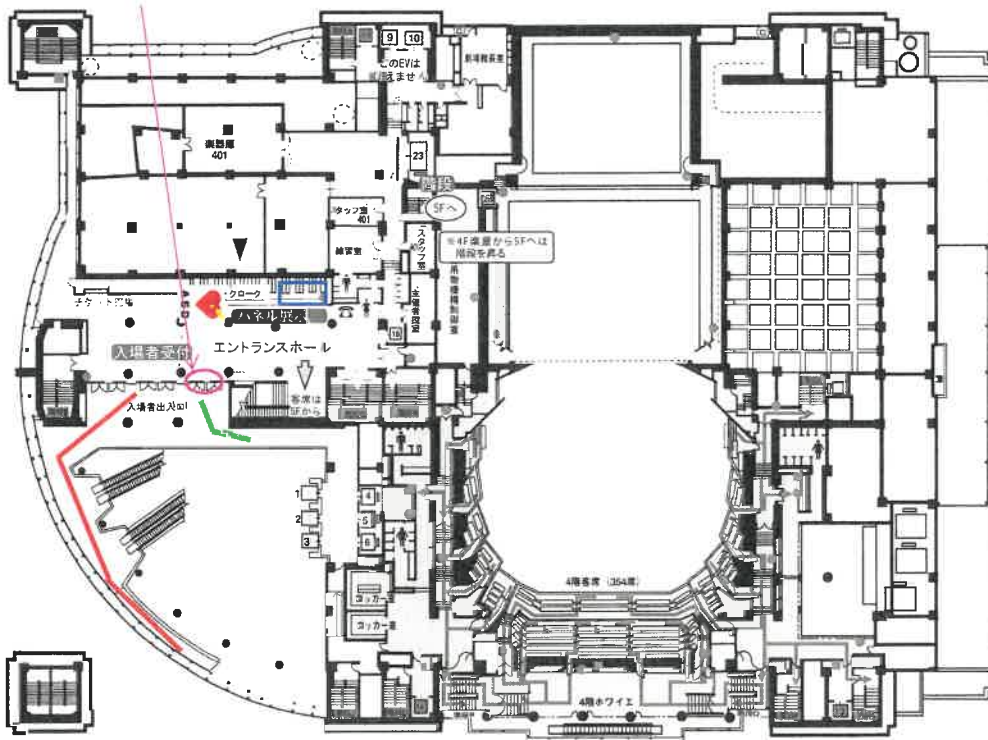


消火器	●
屋内消火栓	■
避難はしご	○
非常エレベーター	■
公衆電話	☎
化粧室(男)	♂
化粧室(女)	♀
身障者化粧室	♿
シャワー室(男)	♂
シャワー室(女)	♀
自販機	📄
給湯室	🚿

9:10~12:15開放
*会場係り要人員配置

コンサートホール

4階



消火器	●
屋内消火栓	■
避難はしご	○
非常エレベーター	■
公衆電話	☎
化粧室(男)	♂
化粧室(女)	♀
身障者化粧室	♿
シャワー室(男)	♂
シャワー室(女)	♀
自販機	📄
給湯室	🚿

☐ 芸文スタッフ待機場所(この前にパネルを展示しないこと)

— 開場待ちの列

令和6年度 アートフェスタ-愛知県高等学校総合文化祭- 出演校 配車計画

発表日/会場	部門	団体名	搬入日時		搬出日時		トラック		代表顧問名	備考	携帯番号	
							車種/台数	条件				
8月24日(土) 大ホール	軽音楽	半田 8/23積	8/24	9:00	8/24	13:30	2t×1	アルミバン、ゲート	榎本 大湖			
	吹奏楽(マーチング)	名古屋たちばな 8/23積	8/24	9:00	8/24	14:00	4t×2		後藤 健次			
	吟詠	稲沢緑風館								川上 麻結子	*すべて不要	
		佐屋								北川 潤子	*すべて不要	
		人環大岡崎								本井 美江	*すべて不要	
	郷土芸能(和太鼓)	愛産大三河								鈴木 広八	*すべて不要	
		修文学院 8/23積	8/24	9:00	8/24	15:00	3t×1	ゲート		小久保 恵実		
吹奏楽(バトン)	愛知商業								安藤 憲良	*すべて不要		
8月25日(日) コンサートホール	日本音楽(箏曲)	菊里 8/24積	8/25	9:30	8/25	14:50	3t×1		小川 利恵			
		東海南 8/24積	8/25	9:30	8/25	15:30	4t×1		江平原 卓哉			
	合唱	明和								水野 靖子	*すべて不要	
		旭野								梶田 あゆ美	*すべて不要	
	吹奏楽(座奏)	木曾川 8/24積	8/25	9:00	8/25	15:30	4t×1			手銭 裕之		
		豊川 8/24積	8/25	9:00	8/25	15:30	3t×1	アルミバン		佐藤 文俊		
	器楽・管弦楽(合同オケ)	合同管弦楽団 8/24積	8/25	9:10	8/25	15:30	4t×1	アルミバン		鈴木 彰		
8月25日(日) 小ホール	演劇	大同 8/24積	8/25	9:00	8/25	11:00	2t×1		赤坂 学			
		松蔭 8/24積	8/25	10:30	8/25	15:00	4t×1		藤沢 順子			

↑
(全校搬出時間入力してありますが、
終わり次第搬出予定)

令和6年度 アートフェスタ-愛知県高等学校総合文化祭- 舞台部門タイムテーブル

令和6年8月24日(土) 愛知芸術文化センター 大ホール(12:30開場-13:00開演)

出演順	部門	学校名等	時間(予定)
1	軽音楽	半田	13:00~13:10
2	開会宣言	生徒実行委員長	13:15~13:17
3	開会行事	*教育文化奨励賞、ポスター原画表彰	13:20~13:38
4	吹奏楽(マーチング)	名古屋たちばな	13:45~14:00
5	吟詠	稲沢緑風館、佐屋、人環大岡崎	14:05~14:17
6	休憩(15分)		14:17~14:32
7	郷土芸能(よさこい)	愛産大三河	14:32~14:42
8	郷土芸能(和太鼓)	修文学院	14:47~14:57
9	吹奏楽(バトン)	愛知商業	15:02~15:10

令和6年8月25日(日) 愛知芸術文化センター コンサートホール(13:00開場-13:30開演)

出演順	部門	学校名等	時間(予定)
1	日本音楽(箏曲)	菊里	13:30~13:38
2	日本音楽(箏曲)	東海南	13:43~13:51
3	合唱	明和	13:56~14:06
4	合唱	旭野	14:11~14:21
5	吹奏楽(座奏)	木曾川	14:26~14:38
6	吹奏楽(座奏)	豊川	14:43~14:55
7	器楽・管弦楽(合同オケ)	愛知県合同管弦楽団	15:00~15:12
8	フィナーレ	合同オケ+生徒実行委員会+出演生徒合唱	15:17~15:27

令和6年8月25日(日) 愛知芸術文化センター 小ホール(9:30開場-10:00開演、13:30再開場-14:00再開演)

出演順	部門	学校名等	時間(予定)
1	演劇	大同(終了後インタビュー4分含む)	10:00~11:04
2	ボランティア	南山男子(発表前インタビュー2分含む)	11:04~11:16
3	ボランティア	桜花学園(発表前インタビュー2分含む)	11:16~11:28
4	ボランティア	春日丘(発表前インタビュー2分含む)	11:28~11:40
5	放送	放送発表校インタビュー	11:40~11:47
6	放送	瀬戸工科	11:47~11:52
7	放送	岡崎西	11:52~11:57
8	放送	刈谷(司会締めコメント含む)	11:57~12:05
9	休憩(閉場)		12:05~13:30
10	演劇	松蔭(終了後インタビュー4分含む)	14:00~15:04

2024 アートフェスタ 舞台部門 愛知県芸術劇場 大ホール

8月23日(金)

- 17時30分 搬入・仕込み
- 21時00分 終了予定

8月24日(土)

- 9時00分 搬入
- 9時20分 リハーサル 生徒実行委員長(開会宣言)
- 9時25分 名古屋たちばな(マーチング)
- 9時45分 稲沢緑風館・佐屋・人環大岡崎(吟詠)
- 10時05分 愛産大三河(よさこい)
- 10時25分 修文学院(和太鼓)
- 10時45分 愛知商業(バトン)
- 11時05分 教育委員会表彰(開会行事)
- 11時30分 半田(軽音楽)
- 11時50分 リハーサル終了・各部手直し

- 12時30分 開場・客入れ
- 13時00分 半田(軽音楽) 10分
- 13時15分 生徒実行委員長(開会宣言) 2分
- 13時20分 教育委員会表彰(開会行事) 18分
- 13時45分 名古屋たちばな(マーチング) 15分
- 14時05分 稲沢緑風館・佐屋・人環大岡崎(吟詠) 12分
- 14時17分 休憩 15分
- 14時32分 愛産大三河(よさこい) 10分
- 14時47分 修文学院(和太鼓) 10分
- 15時02分 愛知商業(バトン) 7分
- 15時10分 終演・バラシ
- 16時30分 退館予定

2024 アートフェスタ 舞台部門 愛知県芸術劇場 コンサートホール

8月25日(日)

- 9時00分 搬入・仕込み
- 9時40分 リハーサル 明和(合唱)
- 10時00分 旭野(合唱)
- 10時25分 木曾川(吹奏楽)
- 10時50分 豊川(吹奏楽)
- 11時15分 愛知県合同管弦楽団(器楽・管弦楽)
- 11時40分 合同オケ+合唱+実行委員会(フィナーレ)
- 12時05分 東海南(日本音楽)
- 12時25分 菊里(日本音楽)
- 12時40分 リハーサル終了・各部手直し
- 13時00分 開場・客入れ
- 13時30分 菊里(日本音楽) 8分
- 13時43分 東海南(日本音楽) 8分
- 13時56分 明和(合唱) 10分
- 14時11分 旭野(合唱) 10分
- 14時26分 木曾川(吹奏楽) 12分
- 14時43分 豊川(吹奏楽) 12分
- 15時00分 愛知県合同管弦楽団(器楽・管弦楽) 12分
- 15時17分 合同オケ+合唱+実行委員会(フィナーレ) 10分
- 15時27分 終演・バラシ
- 16時30分 退館予定

2024 アートフェスタ 舞台部門 愛知芸術文化センター 小ホール
タイムスケジュール

8月24日(土)

- 13時00分 搬入・仕込み (仕込み体験希望者あり)
 14時15分 照明シュート
 15時00分 放送・ボランティアプロジェクター持ち込み
 15時30分 プロジェクター設置・接続・テスト・リハーサル
 1、放送 3校で1台プロジェクター持ち込み
 2、ボランティア 2校で1台プロジェクター持ち込み
 3、放送・ボランティアの順番でチェック、リハ。
 16時30分 リハーサル 大同大学大同高等学校 (若干時間ズレあり)
 18時00分 大同大学大同高等学校 リハーサル 終わり
 各部修正・微調整
 19時00分 退館予定

8月25日(日)

- 9時00分 会館入り
 プロジェクター接続・テスト
 9時30分 開場・客入れ
 10時00分 第1部 開演 緞帳開く
 大同大学大同高等学校 演劇 60分
 インタビュー 大同大学大同高校 4分
 インタビュー 南山高校男子部 2分
 11時06分 南山高校男子部 ボランティア 10分
 インタビュー 桜花学園高校 2分
 11時18分 桜花学園高校 ボランティア 10分
 インタビュー 中部大学春日ヶ丘高校 2分
 11時30分 中部大学春日ヶ丘高校 ボランティア 10分
 インタビュー 放送3校まとめて 7分
 11時47分 瀬戸工科高等学校 放送 5分
 11時52分 岡崎西高等学校 放送 5分
 11時57分 刈谷高等学校 放送 5分
 司会締めコメント 3分
 12時05分 第1部終演 緞帳閉まる
 休憩 松蔭高等学校 仕込み・リハ 90分
 13時30分 開場
 14時00分 第2部 開演
 松蔭高等学校 演劇 60分
 インタビュー 松蔭高等学校 4分
 15時04分 第2部終演・ばらし
 16時30分 退館予定

令和6年度アートフェスタ 文芸部門部 愛知芸術文化センター アートスペース

日時 令和6年8月24日(土)午前10時から午後3時40分

会場 愛知芸術文化センター 午前:アートスペース A/午後:アートスペース A・D・E・F

タイムテーブル

9:30 受付開始

10:00 開会 (始めの言葉、日程説明、部会長挨拶、企画委員長挨拶、趣旨説明)

10:10 講師紹介

10:20 講演「創作に困ったときの考え方」[講師:上田早夕里 作家]

11:40 謝辞・連絡

< 昼食・部誌閲覧・メッセージカード記入 >

13:00~14:20 分科会 (アートスペースA・D・E・F)

散文:ワークショップ「五感を使って書く」

[講師:上田早夕里 作家]

詩:ワークショップ [講師:三浦優子 丹羽高等学校教諭]

短歌:ワークショップ [講師:小崎早苗 豊田東高等学校長]

14:30~15:30 交流会、総文祭報告 (アートスペースA)

15:30 閉会挨拶、連絡、おわりの言葉

15:40 日程終了

令和6年度 アートフェスタ 大ホール・コンサートホール 進行表

令和6年8月24日(土) 愛知県芸術劇場 大ホール(12:30開場)

プログラム	部門	学校名等	本番時間	大リハーサル室(本番前)	舞台リハーサル	大リハーサル室(舞台リハ前)
1	軽音楽	半田	13:00 ~ 13:10 (10)		⑧ 11:30 ~ 11:50 (20)	④ 10:25 ~ 11:05 (40)
2	開会宣言	生徒実行委員長	13:15 ~ 13:17 (2)		① 9:20 ~ 9:25 (5)	
3	教育委員会表彰等	*教育文化奨励賞・ポスター原画表彰	13:20 ~ 13:38 (18)		⑦ 11:05 ~ 11:25 (20)	
4	吹奏楽(マーチング)	名古屋たちばな	13:45 ~ 14:00 (15)	① 11:45 ~ 12:30 (45)	② 9:25 ~ 9:45 (20)	
5	吟詠	稲沢緑風館、佐屋、人環大岡崎	14:05 ~ 14:17 (12)	② 12:30 ~ 13:15 (45)	③ 9:45 ~ 10:05 (20)	
6	休憩		14:17 ~ 14:32 (15)			
7	郷土芸能(よさこい)	愛産大三河	14:32 ~ 14:42 (10)	③ 13:15 ~ 13:40 (25)	④ 10:05 ~ 10:25 (20)	① 9:25 ~ 9:45 (20)
8	郷土芸能(和太鼓)	修文学院	14:47 ~ 14:57 (10)	④ 13:40 ~ 14:05 (25)	⑤ 10:25 ~ 10:45 (20)	② 9:45 ~ 10:05 (20)
9	吹奏楽(バトン)	愛知商業	15:02 ~ 15:10 (7)	⑤ 14:05 ~ 14:30 (25)	⑥ 10:45 ~ 11:05 (20)	③ 10:05 ~ 10:25 (20)

令和6年8月25日(日) 愛知県芸術劇場 コンサートホール(13:00開場)

プログラム	部門	学校名等	本番時間	中リハーサル室(本番前)	舞台リハーサル	中リハーサル室(舞台リハ前)
1	日本音楽(箏曲)	菊里	13:30 ~ 13:38 (8)		⑧ 12:25 ~ 12:40 (15)	⑦ 10:55 ~ 11:25 (30)
2	日本音楽(箏曲)	東海南	13:43 ~ 13:51 (8)	① 12:50 ~ 13:05 (15)	⑦ 12:05 ~ 12:25 (20)	⑥ 10:40 ~ 10:55 (15)
3	合唱	明和	13:56 ~ 14:06 (10)	② 13:05 ~ 13:20 (15)	① 9:40 ~ 10:00 (20)	① 9:15 ~ 9:30 (15)
4	合唱	旭野	14:11 ~ 14:21 (10)	③ 13:20 ~ 13:35 (15)	② 10:00 ~ 10:25 (25)	② 9:30 ~ 9:45 (15)
5	吹奏楽(座奏)	木曾川	14:26 ~ 14:38 (12)	④ 13:35 ~ 13:50 (15)	③ 10:25 ~ 10:50 (25)	③ 9:45 ~ 10:00 (15)
6	吹奏楽(座奏)	豊川	14:43 ~ 14:55 (12)	⑤ 13:50 ~ 14:05 (15)	④ 10:50 ~ 11:15 (25)	④ 10:00 ~ 10:15 (15)
7	器楽・管弦楽(合同オケ)	愛知県合同管弦楽団(合同オケ)	15:00 ~ 15:12 (12)	⑥ 14:05 ~ 14:35 (30)	⑤ 11:15 ~ 11:40 (25)	⑤ 10:20 ~ 10:35 (15)
8	フィナーレ	合同オケ+生徒実行委員+出演生徒	15:17 ~ 15:27 (10)	⑦ 14:35 ~ 14:55 (20)	⑥ 11:40 ~ 12:05 (25)	

〔留意点〕

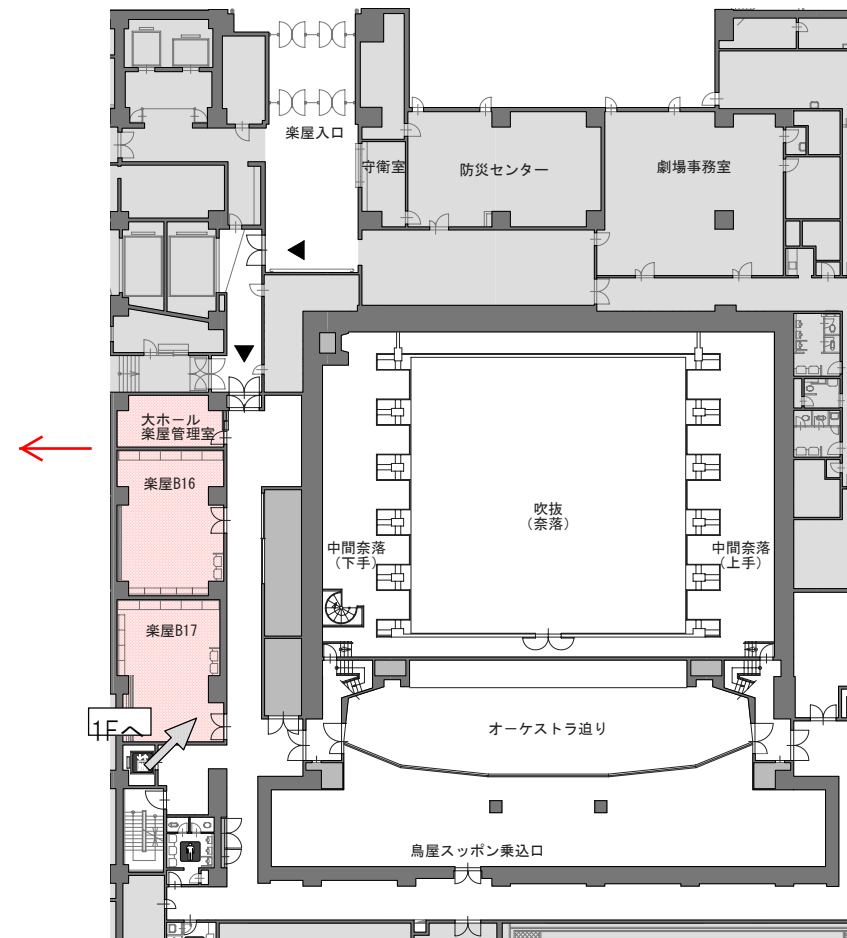
*1 フィナーレの本番前リハは生徒実行委員のみ

*2 舞台リハ⑦は毛氈敷きの時間5分を含む

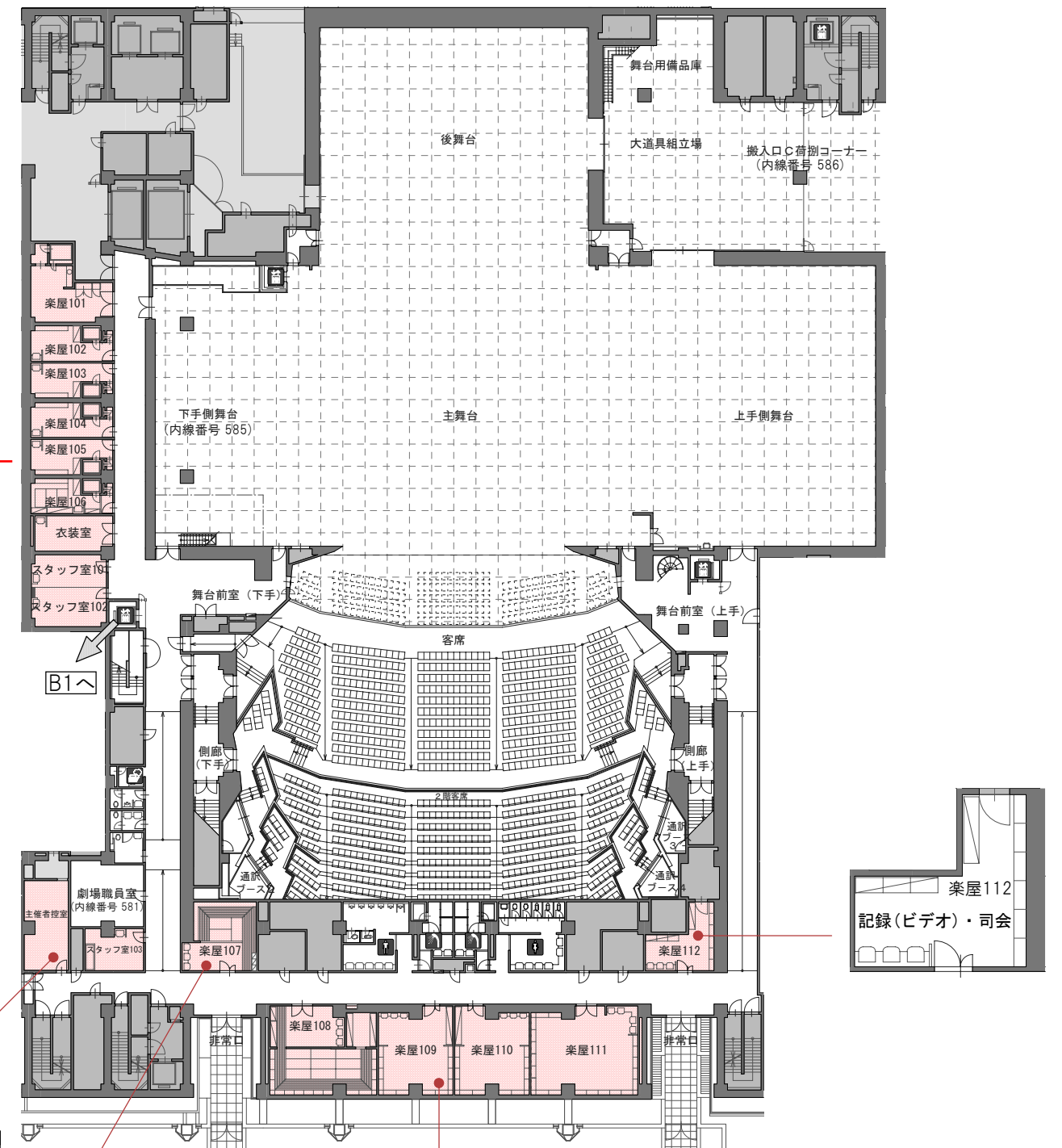
- ① リハーサル室は、準備・音出し・チューニング(調弦)・軽い練習等のためにのみ使用してください(通し練習のためには使用しないでください)。
- ② リハーサル室は地下2階です。ホールへの移動経路等の確認を十分に行ってください(特にコンサートホールは移動に時間がかかるのでお気をつけください)。
- ③ 本番前、舞台袖には10分前を目処に集合してください。
- ④ 大型打楽器等は舞台袖に整頓して置いてください。
- ⑤ リハーサル室で使った椅子などは使用した団体で片付けてください。
- ⑥ リハーサルの時間は出入り、舞台準備、撤収を含みます(詳細はP.1留意事項の4をご参照ください)。

EV(23)使用予定時間帯一覧(コンサートホール)

時間	団体名	から	まで	最終目的地	移動目的(内容)
9:00	木曽川	搬入口	→ 5 F	5階控室	楽器搬入
9:10	豊川	搬入口	→ 5 F	5階控室	楽器搬入
9:20	合同オケ	搬入口	→ 5 F	舞台裏 楽器置場	楽器搬入 (Timは3団体共用)
9:30	東海南	搬入口	→ 5 F	5階控室	楽器搬入
9:40	木曽川	5 F	→ B 2	控室→リハ室	リハ室で舞台リハ前練習
9:50	豊川	5 F	→ B 2	控室→リハ室	リハ室で舞台リハ前練習
10:00	菊里	搬入口	→ 5 F	5階控室	楽器搬入
10:10	木曽川	B 2	→ 5 F	舞台リハ	中リハ→舞台リハ→控室
10:20	合同オケ	5 F	→ B 2	控室→リハ室	リハ室で舞台リハ前練習
10:30	豊川	B 2	→ 5 F	舞台リハ	中リハ→舞台リハ→控室
10:40	東海南	5 F	→ B 2	控室→リハ室	リハ室で舞台リハ前練習
10:50	合同オケ	B 2	→ 5 F	舞台リハ	中リハ→舞台リハ→控室
11:00	菊里	5 F	→ B 2	控室→リハ室	リハ室で舞台リハ前練習
11:10	東海南	B 2	→ 5 F	舞台リハ	中リハ→舞台リハ→控室
11:45	菊里	B 2	→ 5 F	舞台リハ	中リハ→舞台リハ→控室
12:10	合同オケ	5 F	→ B 2	B23・B24控室 (orリハ室)	B23・B24控室が使用 不可の場合はリハ室 で楽器保管
12:40	東海南	5 F	→ B 2	控室→リハ室	リハ室で本番前練習
13:10	東海南	B 2	→ 5 F	リハ室→舞台袖	本番待機
13:25	木曽川	5 F	→ B 2	控室→リハ室	リハ室で本番前練習
13:35	豊川	5 F	→ B 2	控室→リハ室	リハ室で本番前練習
13:45	菊里	5 F	→ 搬入口	搬出用駐車場	本番終了(撤収)
13:55	木曽川	B 2	→ 5 F	リハ室→舞台	本番
14:05	東海南	5 F	→ 搬入口	搬出用駐車場	本番終了(撤収)
14:15	豊川	B 2	→ 5 F	リハ室→舞台	本番
14:40	合同オケ	B 2	→ 5 F	リハ室→舞台	本番
15:30	木曽川	5 F	→ 搬入口	搬出用駐車場	本番終了(撤収)
15:40	豊川	5 F	→ 搬入口	搬出用駐車場	本番終了(撤収)
15:50	合同オケ	5 F	→ 搬入口	搬出用駐車場	本番終了(撤収)



B1 楽屋配置図



1F 楽屋配置図

1F 楽屋

室名	内線番号	面積(m ²)	収容人員	利用者名
楽屋101(ピアノ)	565	36.34	1	教育長・高文連会長
楽屋102	566	21.81	3	係り生徒(接遇)
楽屋103	567	21.81	3	係り生徒(接遇)
楽屋104	568	21.81	3	係り生徒(舞台)
楽屋105	569	21.83	3	係り生徒(舞台)
楽屋106(和室)	570	21.81	3	係り生徒(記録・写真)
楽屋107(和室)	571	33.18	15	半田
楽屋108(和室)	572	68.58	25	吟詠専門部
楽屋109	573	45.24	22	表彰生徒
楽屋110	574	45.21	22	愛知商業
楽屋111	575	68.55	44	名古屋たちばな
楽屋112	576	27.00	12	係り生徒(ビデオ・司会)
主催者控室	562			生徒実行委員(救護)
スタッフ室101	582	18.36		本部
スタッフ室102	583	22.29		本部
スタッフ室103	584	17.55		(予備)
衣装室	579			舞台制作者

B1 楽屋

室名	内線番号	面積(m ²)	収容人員	利用者名
楽屋B16	577	72.86	34	愛産大三河
楽屋B17(ピアノ)	578	67.65	34	修文学院

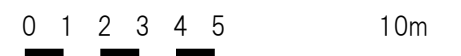
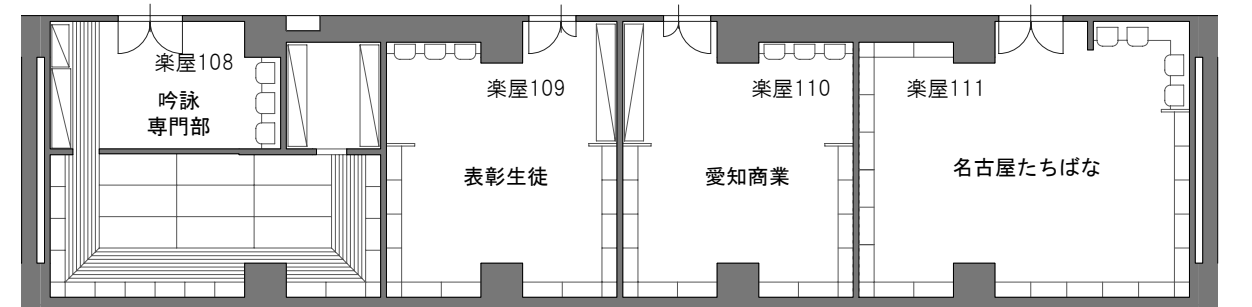
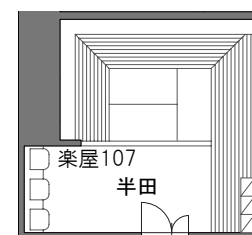
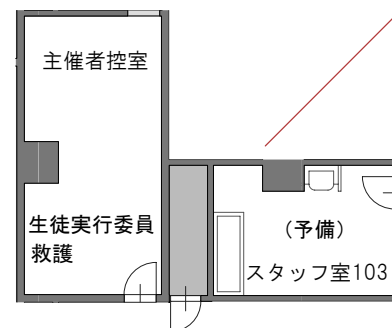
【予備】
B2 楽屋B23・B24
*使用可の場合；出演準備(誘導)

【出演準備(誘導)】
B2 大リハ控室3・4

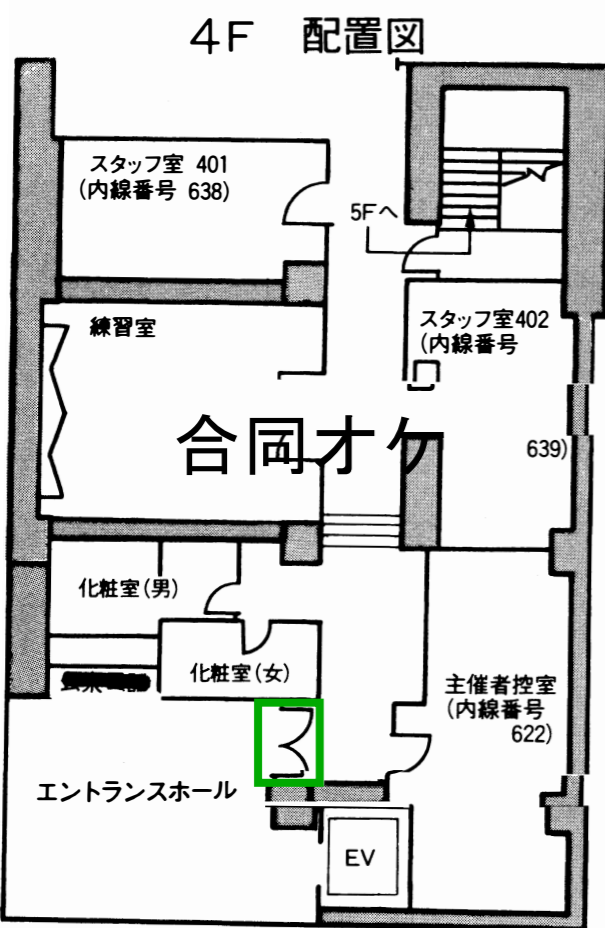
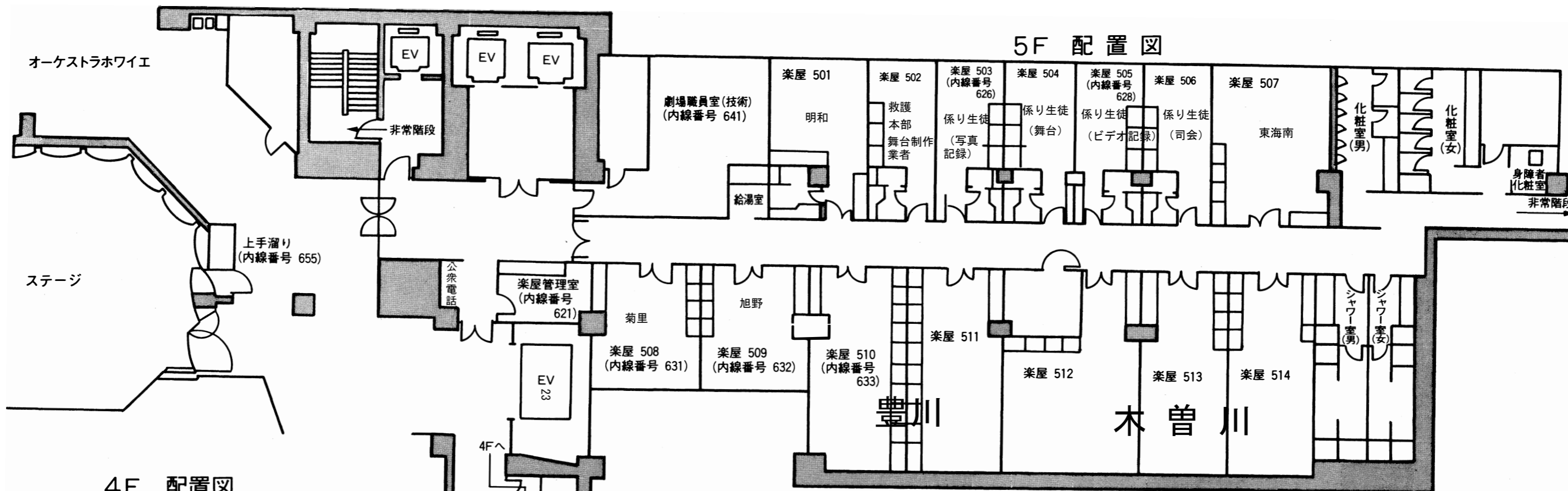
管理部間内線電話

室名	内線番号
劇場事務室	521~526
大ホール楽屋管理室	561
劇場職員室	581
搬入口C	586

※国際電話はB1F入口にあります。



愛知県芸術劇場コンサートホール楽屋平面図



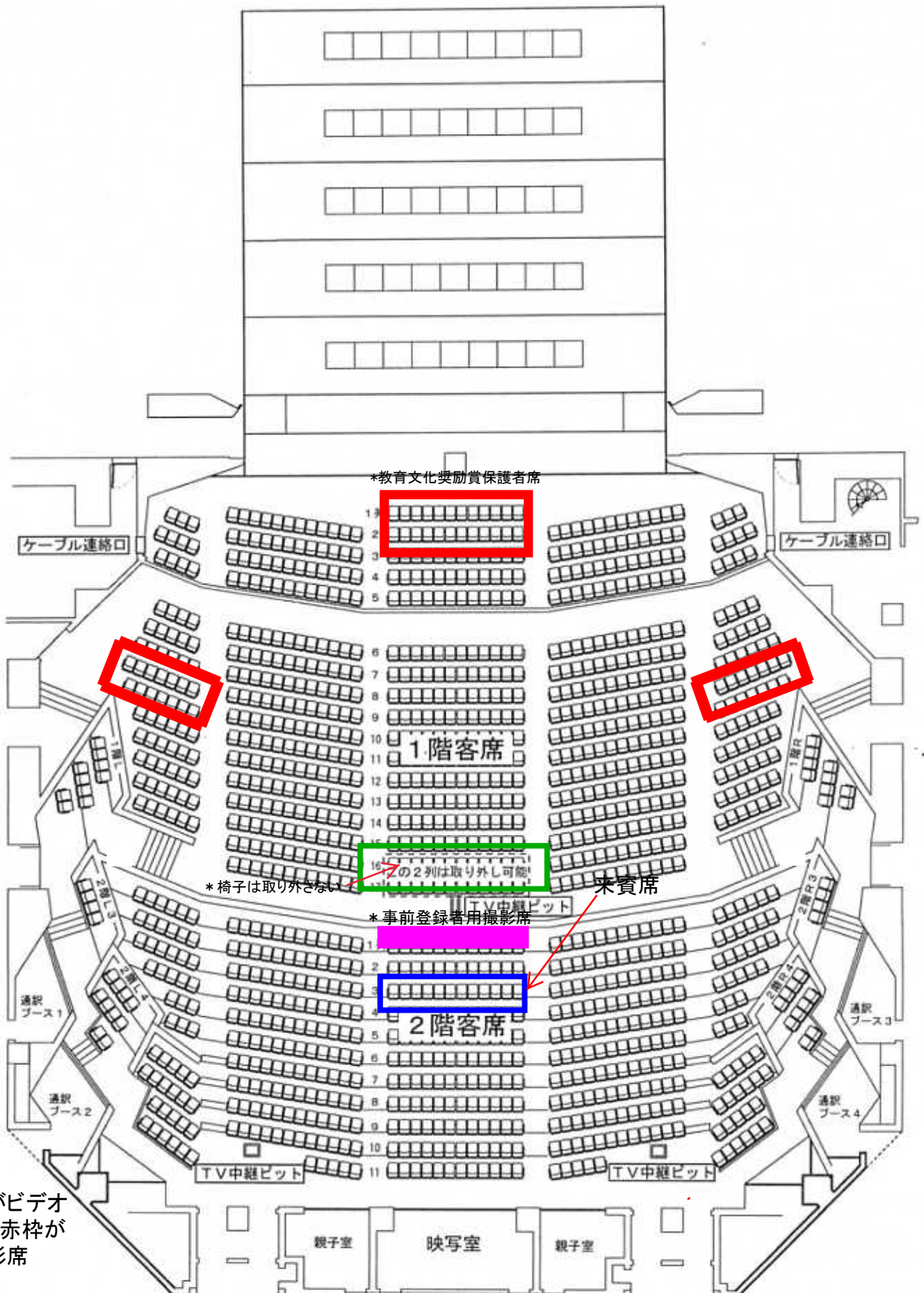
エントランスホール
係り生徒 (接遇)

B2 中リハ控室 1・2
係り生徒 (出演準備・誘導)

B2 楽屋B23・B24
使用可の場合：合同オケ

	収容人員	利用者名
5F 舞 台 面	楽屋 501	4 明和 (ピアノ)
	楽屋 502	4 本部・舞台業者
	楽屋 503	4 係り生徒 (写真)
	楽屋 504	4 係り生徒 (舞台)
	楽屋 505	4 係り生徒 (ビデオ)
	楽屋 506	4 係り生徒 (司会) (ピアノ)
4F	楽屋 507	14 東海南
	楽屋 508	12 菊里 (ピアノ)
	楽屋 509	12 旭野 (ピアノ)
	楽屋 510	22 豊川 (ピアノ)

	収容人員	利用者名
5F 舞 台 面	楽屋 511	20 豊川
	楽屋 512	14 豊川
	楽屋 513	14 木曽川
4F	楽屋 514	16 木曽川
	スタッフ室 401	合同オケ (ピアノ)
	スタッフ室 402	
	練習室	
主催者控室		

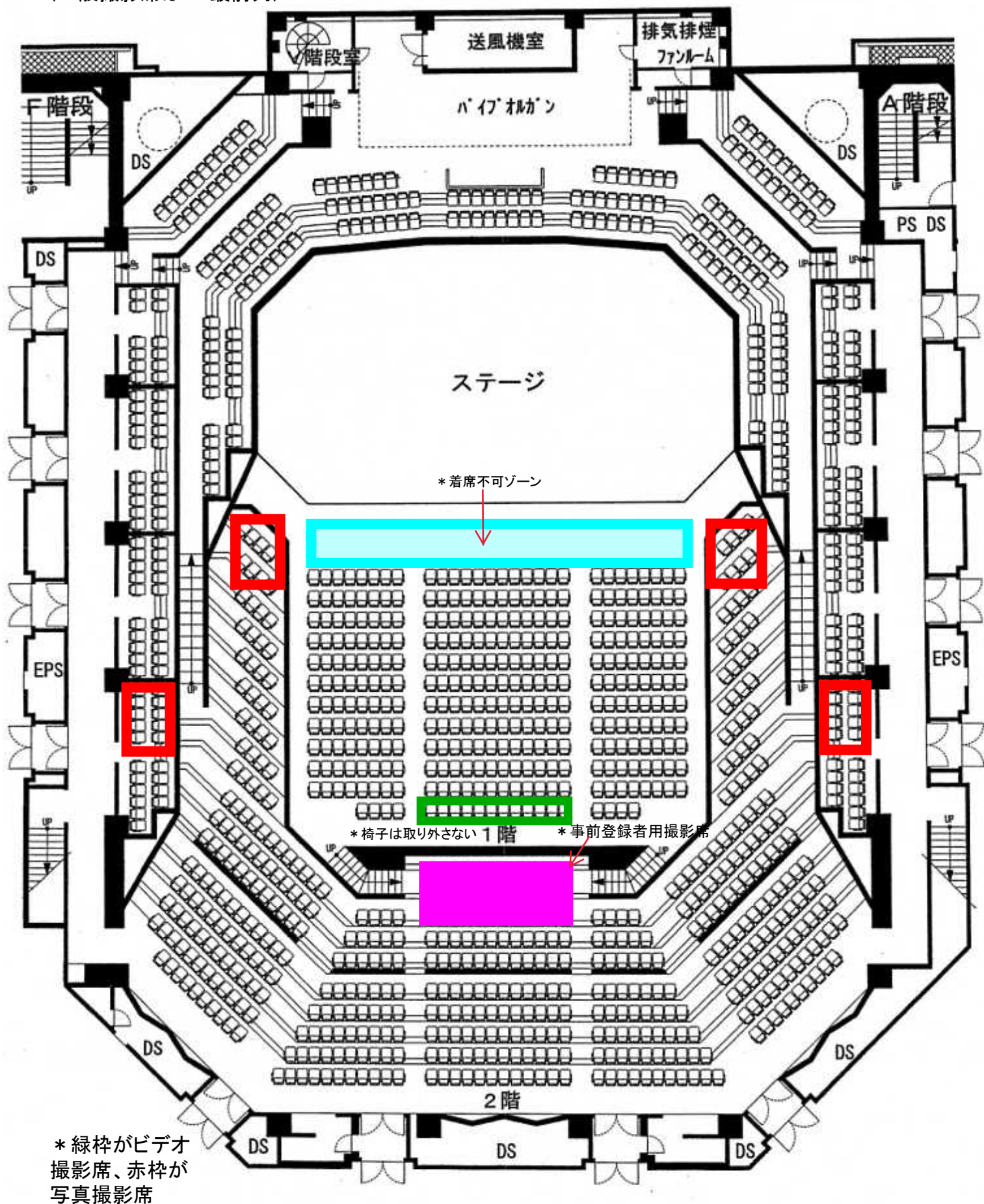


* 緑枠がビデオ撮影席、赤枠が写真撮影席

コンサートホール

録画・撮影カメラ設置図

* 枠内は主催者用撮影席
(一般撮影席は3F最前列)

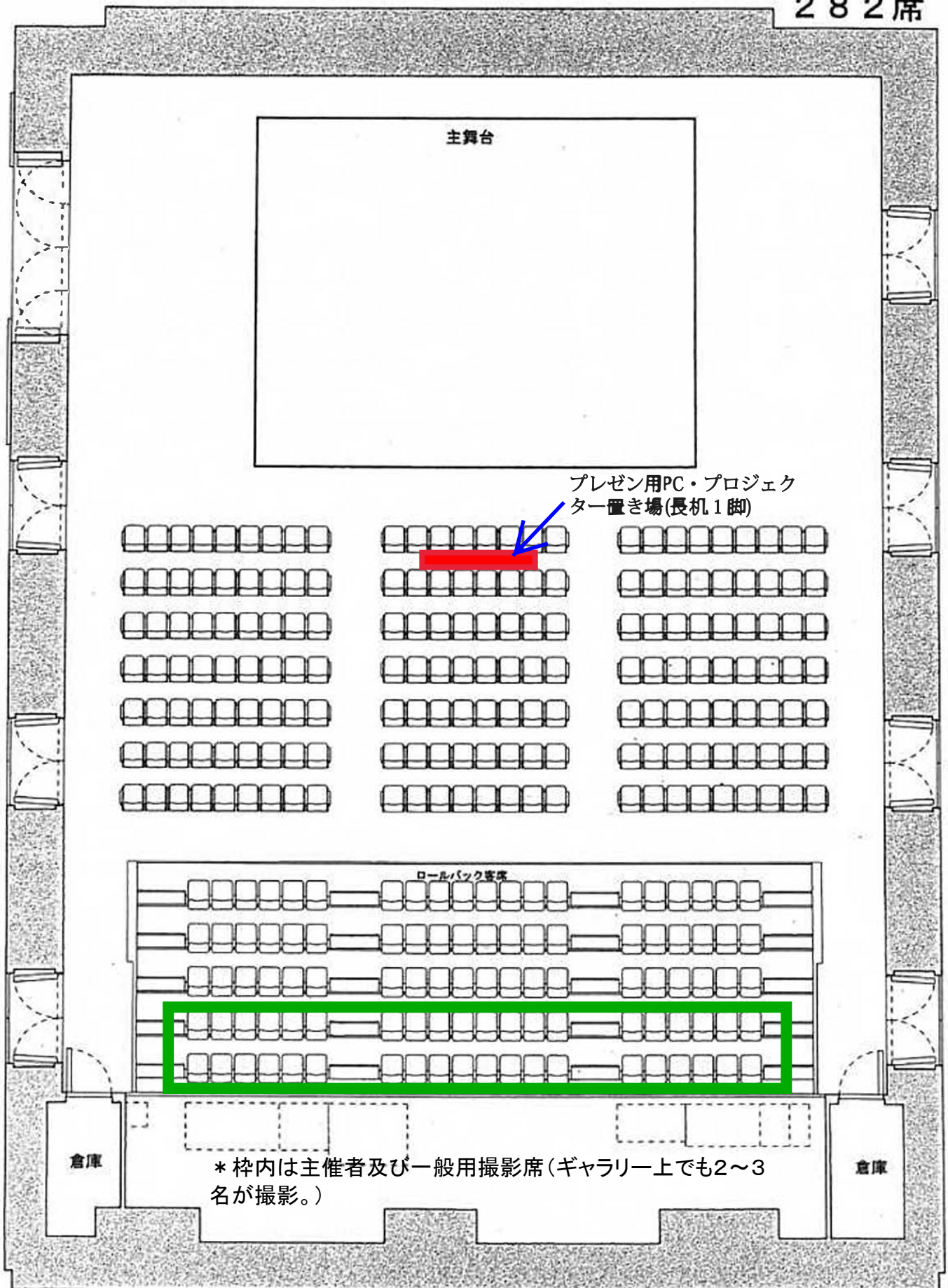


* 緑枠がビデオ撮影席、赤枠が写真撮影席

愛知県芸術劇場小ホール客席表

Aichi Prefectural Art Theater Mini Theater

エンドステージ形式
282席



アートフェスタ-愛知県高等学校総合文化祭-実施時の 緊急連絡・避難誘導について

- 基本方針** (1) 生徒の安全を確保し、職員の指示に従って手際よく避難する。
(2) 対外的な窓口は統括担当者（事業部長）に一本化する。

1 火災発生時の対応

- (1) 出火時点での3要素「通報」「消火」「避難」については、状況に応じて判断する。
- (2) 芸術劇場は、防火防災区画毎に避難経路が設定されているので、各区画の職員の指示に従って行動する。その際、煙を吸わないように、ハンカチなどで鼻と口を押さえ、低い姿勢で避難する。
- (3) 安全が確保された時点で、実行委員（教員）は運営組織図に従い、出演校顧問は直接、統括担当者（事業部長）まで報告する。
- (4) 統括担当者（事業部長）は、その後の対応について施設側との協議にあたる。

2 地震発生時の対応

- (1) 次々頁のフローチャートに従って行動する。
- (2) 震度6までの地震に関しては館内が最も安全であり、出演者及び観客を落ち着かせることにまずは専念する。
- (3) 火気使用中は火の始末にも配慮する。
- (4) 統括担当者（事業部長）は施設側と協議して、公演継続・中断・中止の判断をする。
- (5) 公演中止→避難の場合は、火災時と同様、防火防災区画の職員の指示に従って行動する。
- (6) 安全が確保された時点で、実行委員（教員）は運営組織図に従い、出演校顧問は直接、統括担当者（事業部長）まで報告する。

3 AEDの設置場所

- (1) 地下1階「防災センター」
 - (2) 大ホールロビーカウンター内
 - (3) コンサートホールロビーカウンター内
- * 緊急時は劇場係または警備員に連絡してください。



愛知県芸術劇場緊急連絡・避難誘導実施にあたっての留意事項

火災発生時の対応

1 基本的な留意事項

- (1) 「通報」、「消火」、「避難」が、出火したときの対応の3要素とされている。ただし、その優先順位は状況によって異なることがあるので、イザというときには恐れず、冷静に対処する必要があること。
- (2) 火災における危険性は、「炎」よりもむしろ「煙」であることが知られている。消化活動や避難誘導においても、できるだけ姿勢を低くして煙を吸わないように留意すること。特に石油化学製品等の燃焼から生ずる有毒ガス（刺激性の強い臭いがする。）は絶対に吸わないように注意すること。
- (3) その他参考
大規模な複合施設である当センターは構造（設計）上の特徴として、各施設毎の防火上の独立性が高められていること。
（注）特徴①「防火区画」の設定及びスプリンクラー等の設備により、特定の施設での火災が他施設へ延焼する可能性は低いような構造を採用している。
特徴②関連して、パニックの起きやすい全館避難の考え方は採らず、各防火防煙区画のブロック毎に避難が完結するよう、避難経路が配置されている。

2 緊急連絡・初期消火

- (1) 火災発生を消防署に通報してから、消防隊が到着して放水を始めるまでの時間は、平均8分前後とされている。したがって、関係機関の職員による消火活動等は「初動活動」であり、火災発生後数分間の勝負となるので、冷静さを保ち、迅速に行動すること。
- (2) 火災発見現場においては、例えば、“消火が先か？”“通報が先か？”といった判断に迷う場面も考えられるが（容易かつ安全に消火できることが明らかなき場合は、消火が先。）、近くに職員等がいる場合には、大声で知らせ、同時に併行して行うことが最善であること。
- (3) 初期消火活動のための、消火器・消火栓の配置場所の把握やその取扱方法については、センターにおいて定期的の実施される消防訓練の機会に、積極的に習熟しておくよう心掛けること。

3 状況判断・避難誘導

(1) 公演継続の可否等の判断

上演中の公演の取扱については、火災の状況や見通しにより、「公演継続」、「公演中断」及び「公演中止→避難誘導」に区分されているが、その判断基準として次の例示を参考にすること。

- ア 公演継続・・・出火場所が客席から離れた搬入口等で、公演を継続しても観客の動揺や混乱を招くおそれがなく、かつ消火活動によってまもなく消火できると判断されるとき。
- イ 公演中断・・・出火場所が舞台裏や楽屋等で延焼の範囲が狭く、一時的に緞帳を下ろして消火活動をすればまもなく消火でき、かつ観客に動揺や混乱を与えたり、観客の安全を脅かすおそれがないと判断されるとき。
- ウ 公演中止・・・出火場所、火災の規模からみて、今後の火災拡大の態様によっては、観客に危険を及ぼすおそれがあると判断されるとき。

(2) 避難誘導ルートの判断

避難誘導のルートについては、避難経路図と火災の発生場所等を対照することにより、安全なルートを選び、かつ混雑が生じないように複数のルートに分けて誘導すること。

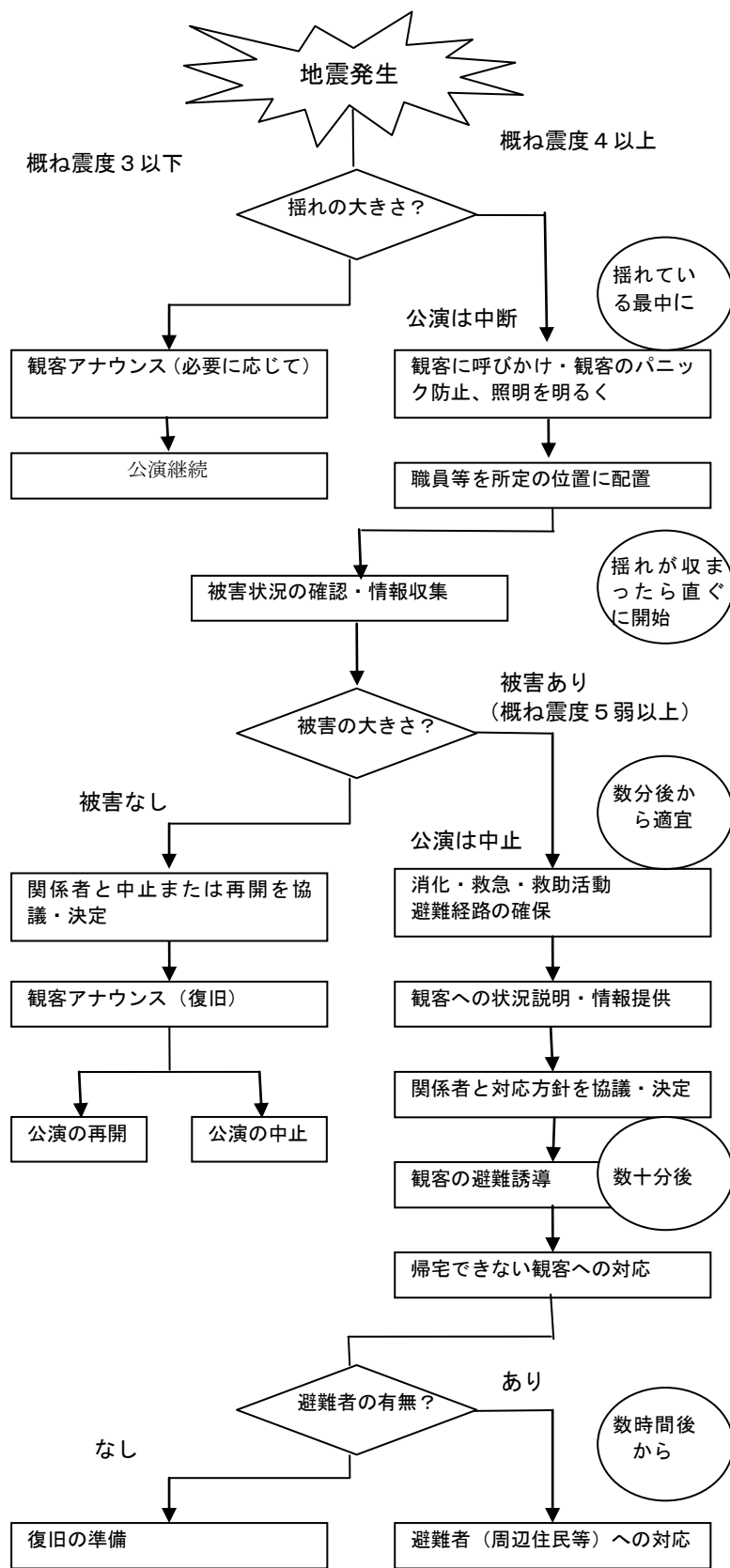
- (3) 避難誘導にあたっては入場者に対し可能なかぎり時間的、精神的な余裕を与えることにより、無用な混乱やパニックを招かないように特に注意すること。
- (4) 避難誘導にあたり、歩行や移動が不自由な身障者や高齢者がいるときは、特に注意を払い、必要な場合は一般客に援助を依頼すること。
- (5) 一般入場者にとって複雑な施設構成になっていることを念頭におき、避難ルートの指示誘導はあくまでもわかりやすく、また、できる限り列を作って整然と避難させるよう心掛けること。

地震発生時の対応

1 基本的な留意事項

- (1) 通常、①“ドシン”という上下動の衝撃（震源に近い場合）→②10秒前後の間隔（初動微動継続時間）→③本格的な揺れ（主要動は平均1～2分）となるので、この初期微動②の間に「まず火の始末」を最優先に行うこと。
- (2) 揺れている間は、「ビル内が最も安全」とされているので、公演中の場合は観客等はそのまま待機させ、揺れが十分に収まってから、状況に応じ避難誘導等を行うこと。
- (3) 地震後には揺れが収まっても津波・土砂災害・停電・火災などの二次災害が発生する可能性が高い。
- (4) 観客が地震によるパニック状態に陥らないよう心がけ、落ち着いて冷静に避難誘導すること。
- (5) 大地震の場合は大火発生を前提に、避難先は小さな広場は危険であり、大きな広場への避難を指示する必要があること。

(6) 公演中に発生した場合の対応
《発生時の対応フロー》



《劇場関係者の対応》

【震度3以下で公演が中断した場合】

- 揺れている最中は身の安全を確保する。
- 劇場職員（舞台担当者）は主催者の了解のもとに公演を中断し、舞台・客席を明るくする。
- 劇場案内職員は観客がパニック状態にならないよう呼びかける。
- 舞台担当者は舞台装置及び設備機器に異常がないか確認する。
- 楽屋管理職員は楽屋の備品・設備に異常がないか確認する。ガス漏れがないか、エレベータ等の可動を確認する。
- 吊り物の揺れに注意し、観客を安全な場所に誘導する。

☆ 主催者と協議した後、中止または再開を決定する。

- 再開の場合は再開を告げるアナウンス後公演を再開・継続をする。
- 中止の場合は観客の誘導を開始する。

【震度4以上で被害が発生した場合】

- 揺れている最中は身の安全を確保する。
- 公演は中断（中止）し職員は避難誘導の体制準備をとる。
- 劇場案内職員は観客がパニック状態にならないよう呼びかける。
- 揺れが収まった後、けが人・火災・ガス漏れがないか確認する。
- 劇場職員・舞台職員・楽屋管理職員は現場の状況を確認し、被害状況を把握する。
- 劇場職員は関係機関と連絡を取り、被害の状況を確認する。
- テレビ・ラジオ等で情報収集する。
- 関係者に対処方針を協議・決定する。
- 公演の中止をアナウンスし、関係者及び観客へ情報提供をする。
- 避難経路・方法を確認し、観客及び舞台関係者の避難誘導を開始する。
- 広域避難所（久屋大通り公園）へ避難する。
- ☆劇場以外での被害・破損の場合は、劇場職員（防火管理者）と主催者で公演の中止・中断の協議を行い対応方針を決定する。

<劇場内アナウンス例>

「椅子の間に身をかかめてください」
「安全が確保できるまで動かないでください」
「ただいま避難経路を確認中です。あわてず、冷静に行動をお願いします」
「けが人や足の不自由な方が見えたら手助けをお願いします」
「係員の指示に従って順次避難をお願いします」

(7) 状況判断による分類

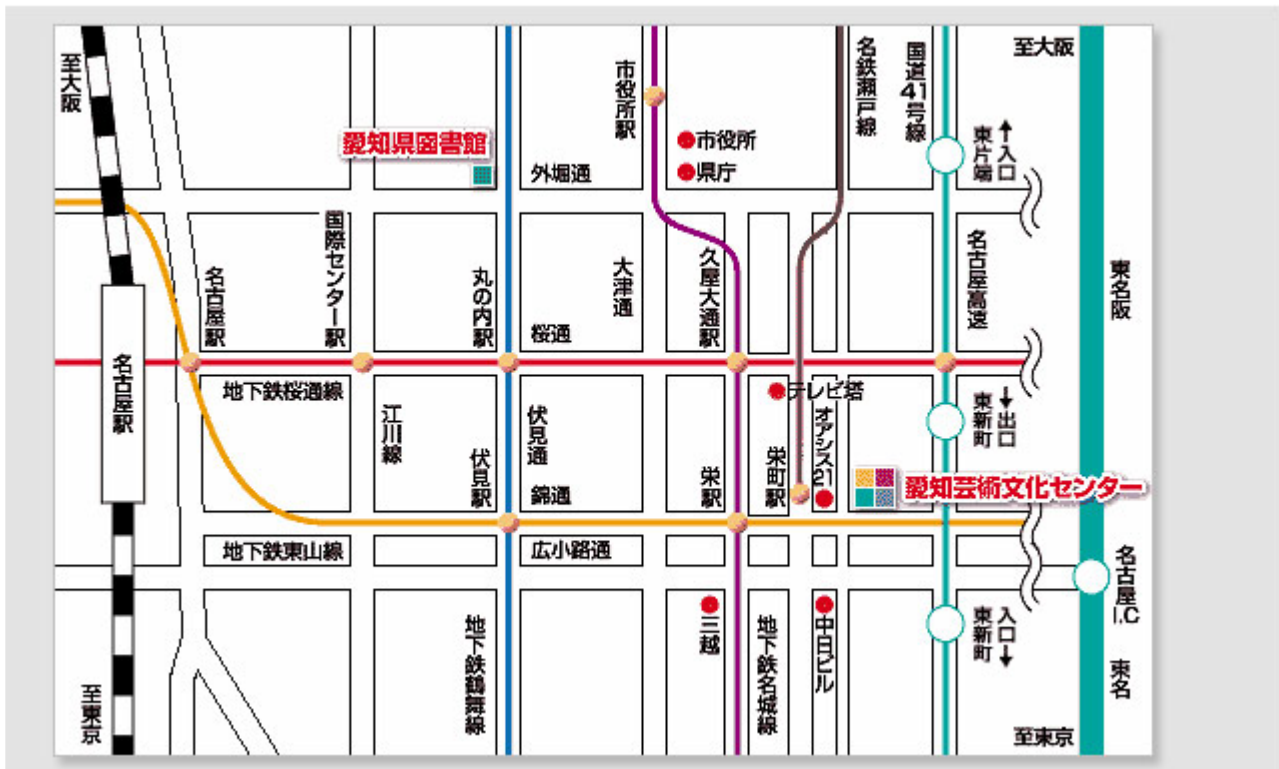
	震度階	状況事例	入場者対応	舞台・楽屋対応
状況1 公演が継続できる	震度 1～3	<ul style="list-style-type: none"> ・出演者はほとんど感じない ・観客が揺れを感じる ・吊り物がわずかに揺れる 	<ul style="list-style-type: none"> ・出演者が揺れに気が付くなどして公演が一時中断した場合は観客へアナウンス 	<ul style="list-style-type: none"> ・舞台・音響・照明担当者は舞台その他セットされたものが公演及び安全上支障がないか目視確認 ・楽屋管理担当者は楽屋内の設備・備品に異常がないか目視確認
状況2 公演が中断される	震度 3～4	<ul style="list-style-type: none"> ・出演者、観客ともに揺れを感じ、恐怖により悲鳴を発し、身の安全を図ろうとする者が出る ・吊り物が大きく揺れ、座りの悪い物は倒れる 	<ul style="list-style-type: none"> ・パニック防止のアナウンス ・揺れが収ったら吊り物の落下のおそれのある場所の観客を移動させる ・負傷者の確認、避難経路確認 ・中断又は再開のアナウンス 	<ul style="list-style-type: none"> ・舞台担当者は主催者の了解のもとに公演を中断し、舞台関係設備の安全及び被害状況を確認 ・楽屋管理は被害状況及び公演関係者の安全確認 ・中断及び再開の協議・決定
状況3 公演が中止される	震度 5弱以上	<ul style="list-style-type: none"> ・物の移動、転倒、落下があり、出演者及び観客は恐怖のためパニック状態になる ・停電が発生、非常灯が点灯 	<ul style="list-style-type: none"> ・揺れが収まった後、負傷者及び被害状況を確認 ・パニックで観客が出口に殺到しないようと呼びかけ ・観客への状況説明・情報提供 ・避難経路の安全確認 ・観客の避難誘導 	<ul style="list-style-type: none"> ・揺れが収まった後、負傷者及び被害状況を確認 ・避難経路の安全確認 ・情報収集及び情報提供 ・舞台関係者の避難誘導 ・公演関係者の避難確認完了後、観客の避難誘導

《事務局・持ち物一覧》

物 品 名	必要数	備 考	チェック
掲示物 1 (縦120cm×横80cm)	2 枚	催事案内 (書道専門部作成) *大小ホール・コンサートホール・文芸部門用	
掲示物 2 (A 3 版)	3 セット	受付各種標示 各ホール共通;「受付」「一般」「学校関係者」 大ホール;「総合案内」「報道関係者」「高文連東海四 県関係者」	
掲示物 3 (A 4 版・各ホール分)	3 セット	楽屋標示	
掲示物 4 (A 4 版・大ホールのみ)	1 セット	主催側座席標示 (2階3列中央) 「知事」「教育長」「教育委員」「高文連会長」「主催 者席」「三重県/岐阜県/静岡県代表生徒」 被表彰関係者座席標示 (1 階 1・2 列 20～31 番) 「表彰関係者席」	
掲示物 5 (各ホール分)	各 1 枚	演技・演奏時間帯一覧	
掲示物 6 (各ホール分)	100枚	「一般撮影席」張り紙	
掲示物 7 (各ホール分)	30枚	「関係者撮影席」張り紙	
掲示物 8 (各ホール分、大型、受付横)	各 3 枚	「事前申請者のみ撮影可」	
運営必携	7/24配付残部	実行委員用予備	
アンケート用紙	大500枚 中700枚 小300枚	一般参加者用	
アンケート用紙回収箱	4 個	A 4 用トレイ *大ホール3個、小ホール1個、デスクトレイ2箱	
アンケート回収箱用掲示物	3 枚	「アンケートはこちらへ」	
来場者用当日プログラム	4,000部	広報部作成 (内、文芸部門へ200部)	
プログラム楽屋配置票	楽屋分		
撮影許可証	50個	事前申請されたもの	
撮影場所図面 (各ホール)	各 3 枚	受付に配置	
撮影許可証回収用ボックス	1 個	「撮影許可証回収用」	
会場係用掲示物 (A3クリアケース入り)	20枚	「事前申請者しか撮影できません」	
受付簿	各 1 セット	一般用 (各50枚)・報道用 (1枚)、東海四県用 (1枚)	
アートフェスタポスター・チラシ	各 5 枚	受付掲示用	
数取器	4 個	来場者カウント用	
受付結果報告等報告書	5 枚	各受付結果報告用	
ステージパス	2,000枚	通行許可証 (大半は事前配付済み)	
腕章	3 / 15 個	会場係 (教員) 用 / 広報用	

セロテープ	5 個	カット台付	
布テープ	2 個	受付用	
画鋏	3 缶	掲示用	
筆記具	3 セット	1セット内訳；ボールペン黒10本 ボールペン赤8本 マジック6色セット 鉛筆3ダース	
はさみ	3 個		
緊急掲示用セット	2 セット	1セット内訳；A4用紙50枚 付箋（大・中・小各1個）	
胸花（知事は赤、他は白）	4 個	白3個、赤1個	
冷茶用茶器・茶托・お盆	5 セット	芸文備品借用	
フキン	5 枚	食器拭き取り用	
冷茶	1 本（2L）	仕込み時に冷蔵庫へ	
表彰状（リハーサル用ダミーも）	3 枚	ポスター原画表彰（最優秀1枚、優秀2枚） *書道専門部作製	
表彰状用筒	3 本	35cm用	
副賞	3 品	図書カード（5千円×1，3千円×2）	
賞状盆	1 個	芸文備品借用	
舞台上座席指定票	各 1 枚	副知事・教育長・教育委員・高文連会長	
国旗・高文連旗	各 1 枚	表彰式用（高文連所有物）	
舞台凶面	1 部	8/2打合せ時に提出したもの	
司会台本	5 部	舞台担当者用	
スタッフTシャツ	150着	生徒実行委員・係り生徒用 （大半は事前配付済み）	
スタッフTシャツサイズ表	1 枚	事務局手持ち資料として	
首さげケース入り入館証	19個	高文連役員用	
通行証回収箱	3 個	生徒実行委員・係り生徒用	
同掲示物	3 枚	「入館証はここに返却してください」	
楽屋利用打合せ表	5 枚	各ホール・リハ室用 *裏面内容が違うので注意	
音源CD	6 枚	大ホール用	
ゴミ袋	各 3 枚	可燃用・不燃用	

愛知県芸術劇場図面集



愛知芸術文化センター

〒461-8525
 名古屋市東区東桜一丁目13番2号
 TEL (052) 971-5511(代表)

●地下鉄

東山線または名城線「栄」駅下車、徒歩3分
 (オアシス21から地下連絡通路または2F連絡橋経由)

●名鉄

瀬戸線「栄町」駅下車、徒歩2分(オアシス21から地下連絡通路または2F連絡橋経由)

愛知県芸術劇場避難経路図

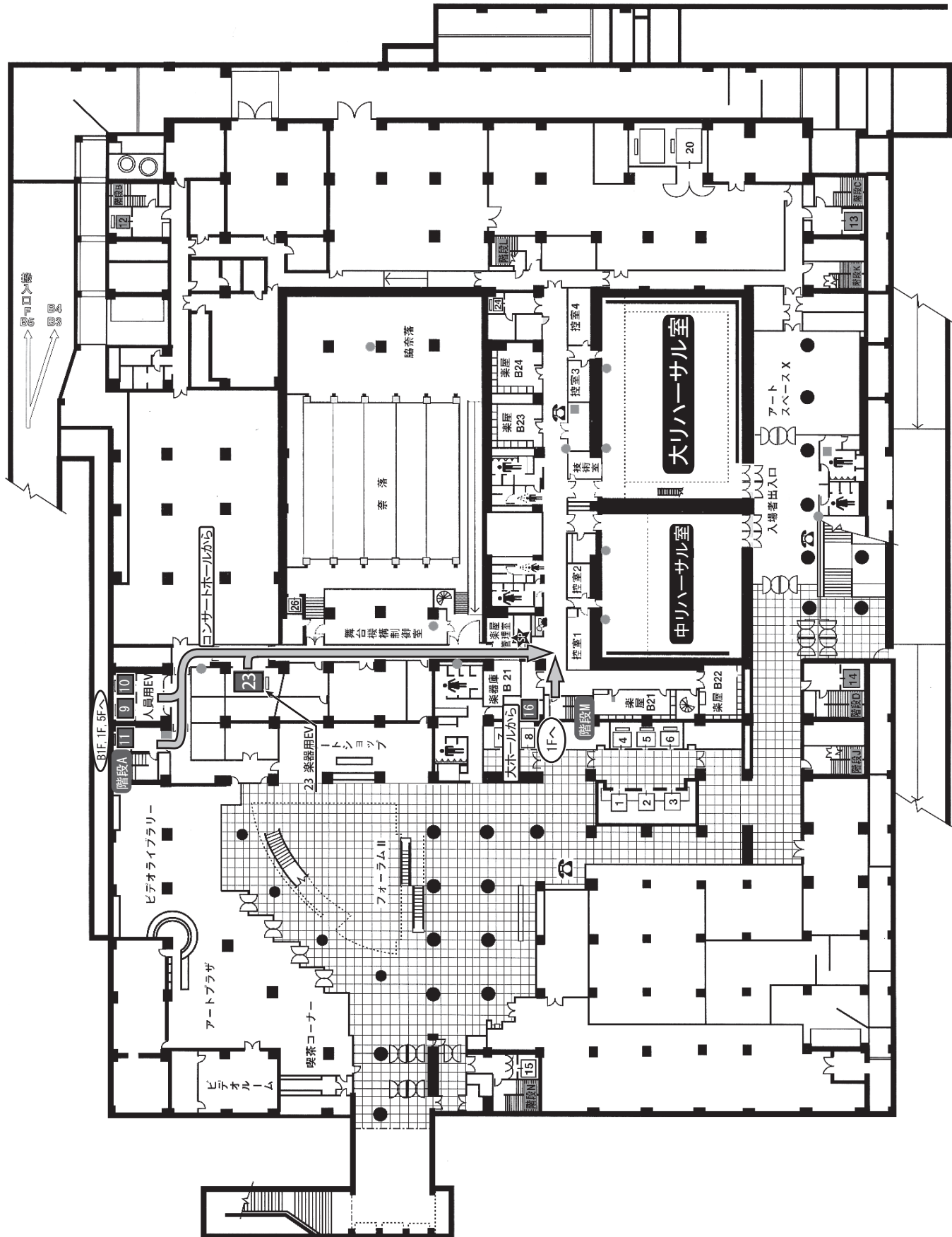
主催者の方へ

左記のことについてご協力下さるようお願いいたします。

- ホール内は立見席及び補助席を設けることができないため、定員内で入室して下さい。
- 非常の際は左図に従って入場者を選難誘導していただくよう事前に非常口等の確認をしてください。

地下2階

●	■	○	EL	♂	♀	♂	♀
消火器	屋内消火栓	避難はしご	非常エレベーター	公衆電話	化粧室(男)	化粧室(女)	身障者化粧室
					シャワー室(男)	シャワー室(女)	自販機
							給湯室



愛知県芸術劇場避難経路図

主催者の方へ

- 左記のことについてご協力下さるようお願いいたします。
- ホール内は立見席及び補助席を設けることができないため、定員内で入室して下さい。
- 非常の際は左図に従って入場者を避難誘導していただくよう事前に非常口等の確認をしてください。

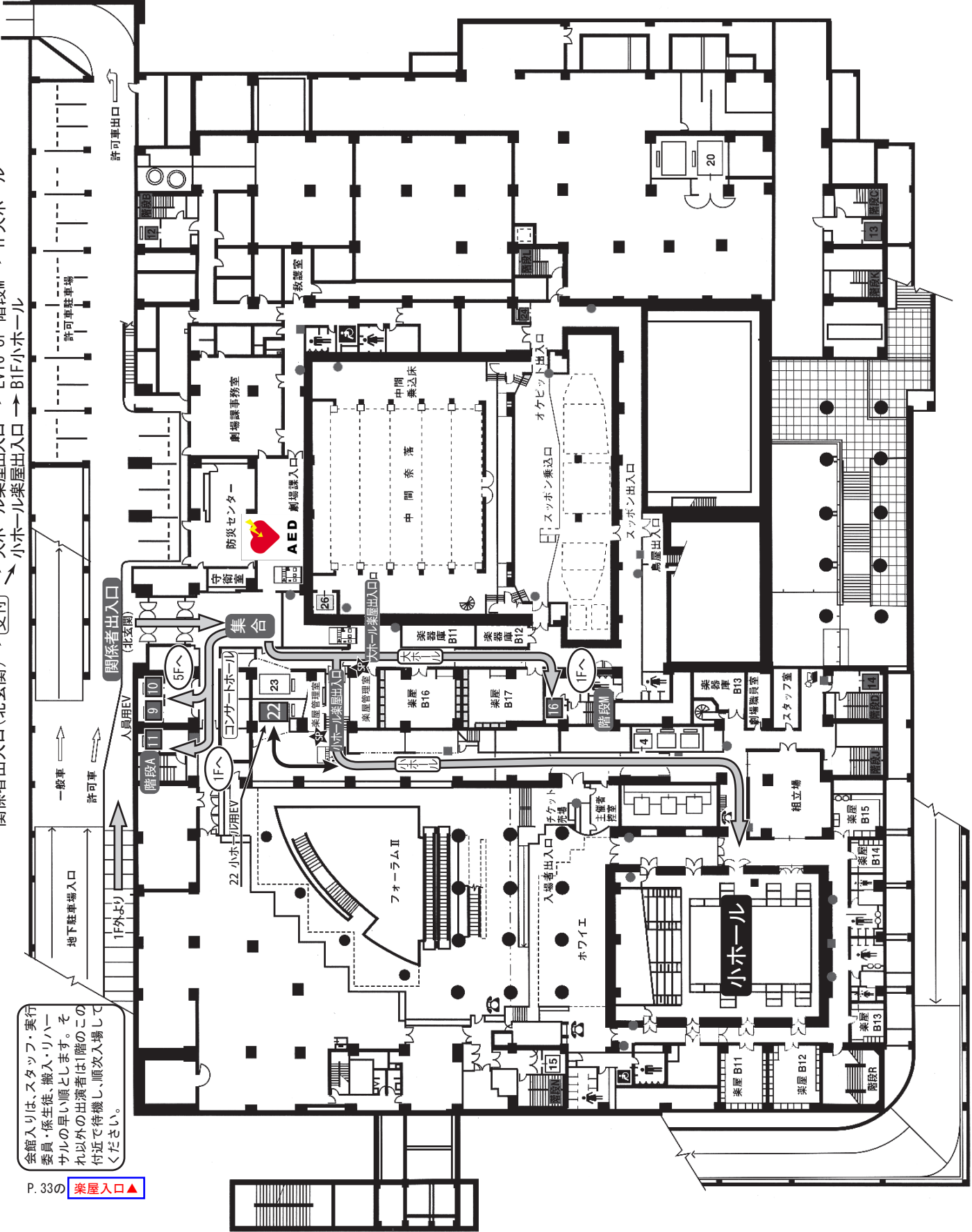
●	○	■	□	△	▽	◇	◇	◇	◇	◇	◇
消火器	屋内消火栓	避難はしご	非常エレベーター	公衆電話	化粧室(男)	身障者化粧室	シャワー室(男)	シャワー室(女)	自販機	給湯室	

地下1階

EV9, 10, 11 → 5Fコンサートホール
 大ホール薬屋出入口 → EV16 or 階段M → 1F大ホール
 小ホール薬屋出入口 → B1F小ホール

全箱入りは、スタッフ・実行委員・係生徒、搬入・リハール以外の出演者は1階のこの付近で待機し、順次入場してください。

P. 33の **薬屋入口▲**



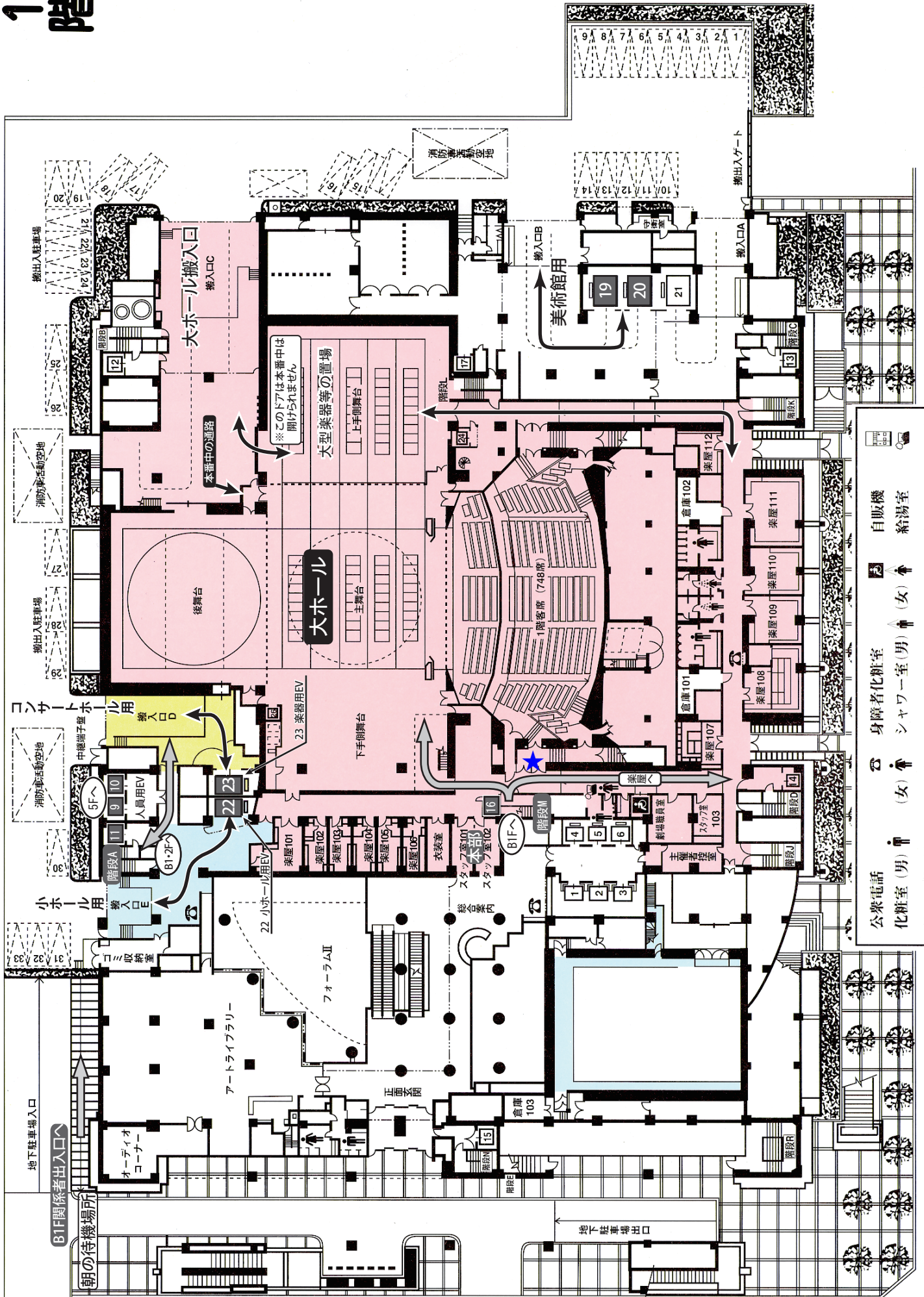
1階

愛知県芸術劇場平面図

◆コンサートホールは、搬入ロDからEV23で5Fへ、または中リハへ直接搬送する。人の移動にはEV9、10、11を使用する。1FとB2Fの間は階段Aも使用できる。

◆小ホールは、搬入ロEからEV22でB1Fへ搬送する。人の移動には階段Aを使用する。

搬入とEVの使用について



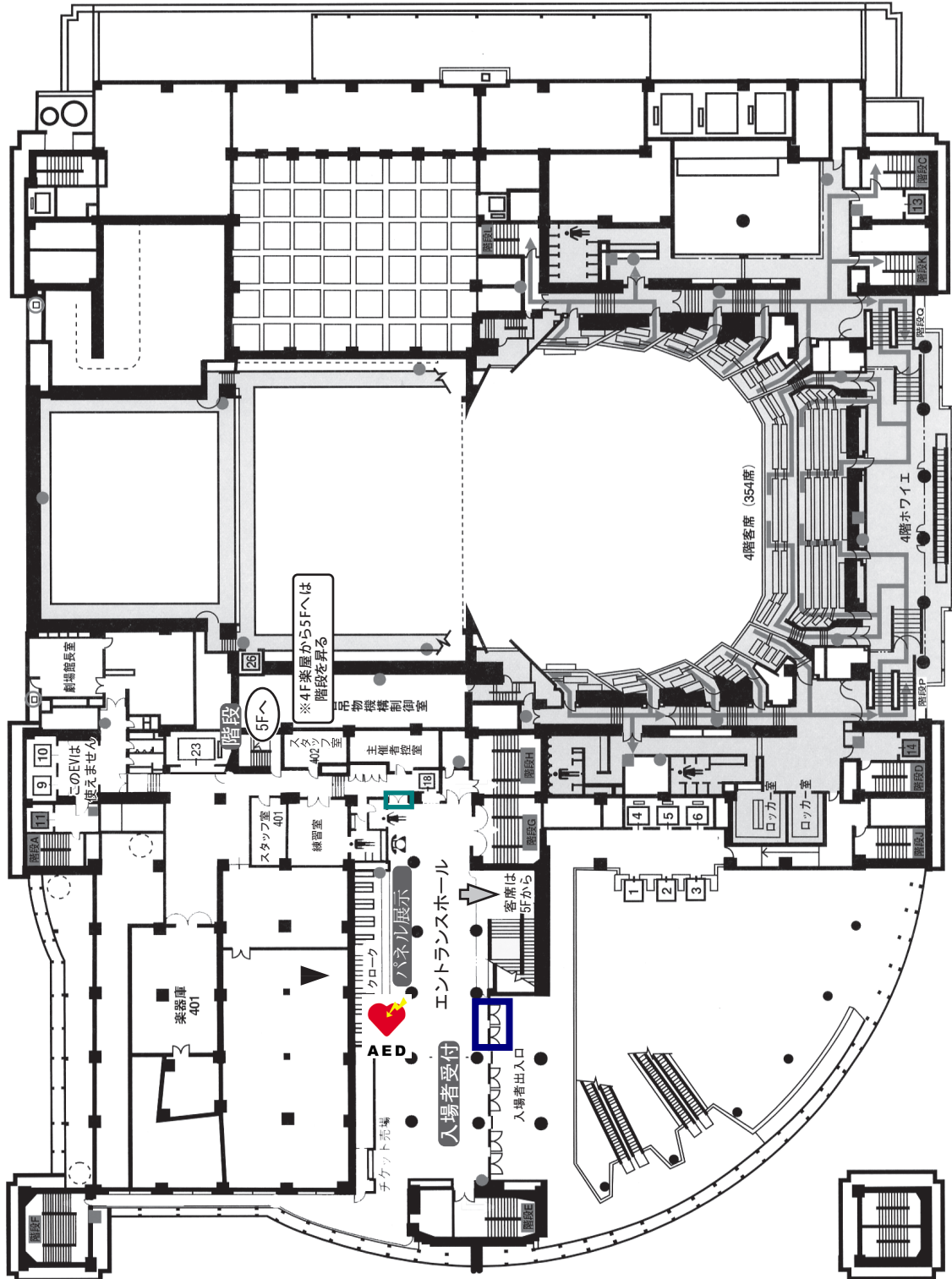
愛知県芸術劇場避難経路図

主催者の方へ

- 上記のことについてご協力下さるようお願いいたします。
- ホール内は立見席及び補助席を設けることができないため、定員内で入室して下さい。
- 非常の際は左図に従って入場者を避難誘導していただくよう事前に非常口等の確認をしてください。

4階

消火器	屋内消火栓	避難はしご	非常エレベーター	公衆電話	化粧室 (男)	身障者化粧室	シャワー室 (男)	自販機	給湯室
☐	●	○	⬆	☎	♂	♂	♂	📺	🚿
					(女)	(女)	(女)		



愛知県芸術劇場避難経路図

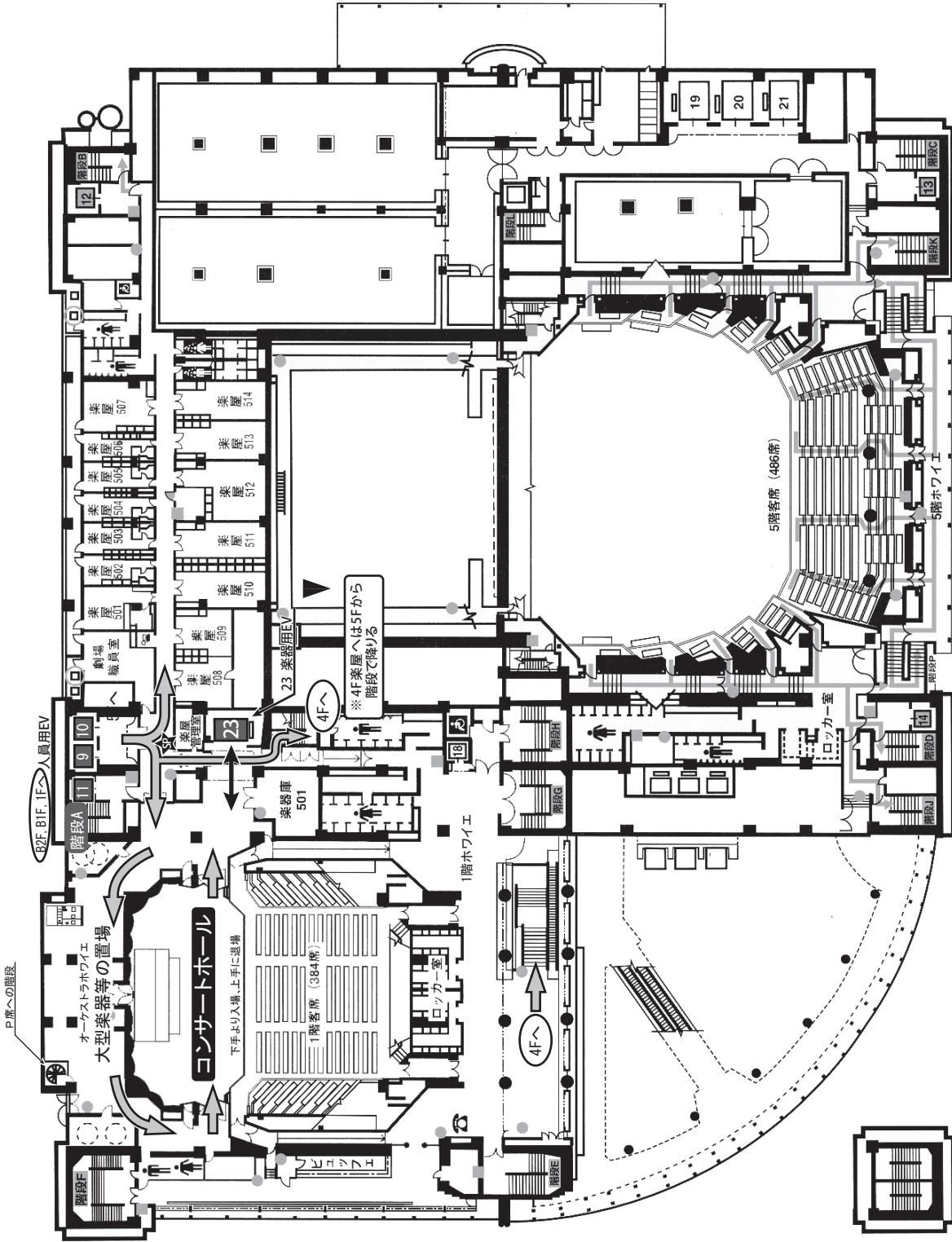
主催者の方へ

左記のことについてご協力下さるようお願いいたします。

- ホール内は立見席及び補助席を設けることができないため、定員内で入室して下さい。
- 非常の際は左図に従って入場者を避難誘導していただくよう事前に非常口等の確認をしてください。

●	消火器	♂	化粧室 (男)
■	屋内消火栓	♀	化粧室 (女)
○	避難はしご	♂	身障者化粧室 (男)
EL	非常エレベーター	♀	身障者化粧室 (女)
☎	公衆電話	♂	シャワー室 (男)
♂	化粧室 (男)	♀	シャワー室 (女)
♀	化粧室 (女)	♂	自販機
♂	身障者化粧室 (男)	♀	給湯室
♀	身障者化粧室 (女)		

5階



【 メ モ 】